



Import des persönlichen Zertifikats in
Mozilla Thunderbird

1. Installation des persönlichen Zertifikats in Mozilla Thunderbird

1.1 Voraussetzungen

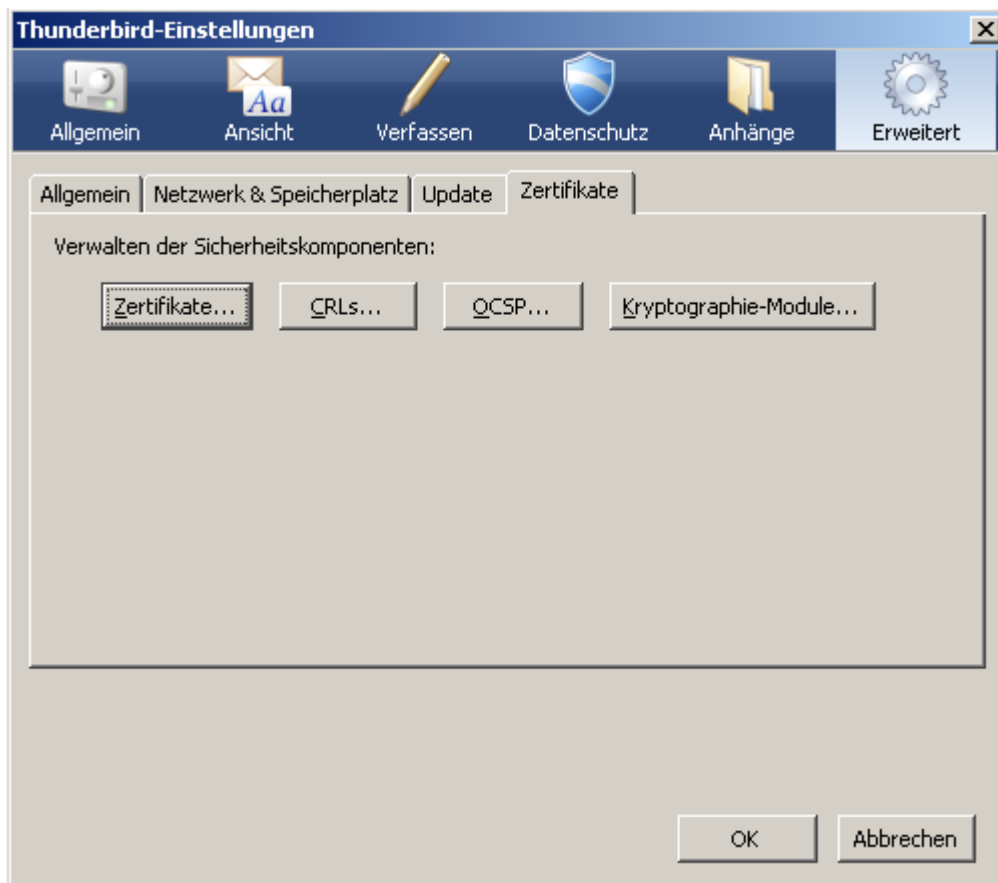
Damit Sie das persönliche Zertifikat auf ihren PC installieren können, benötigen Sie:

- Ihre persönliche **Zertifikatsdatei**. Die Datei besitzt das Dateiformat **p12** z.B *mmustermann.p12*. Speichern Sie diese Datei auf Ihrem PC ab.
- Das Passwort (der sogenannte Transportschlüssel) für diese Zertifikatsdatei.

1.2 Installation

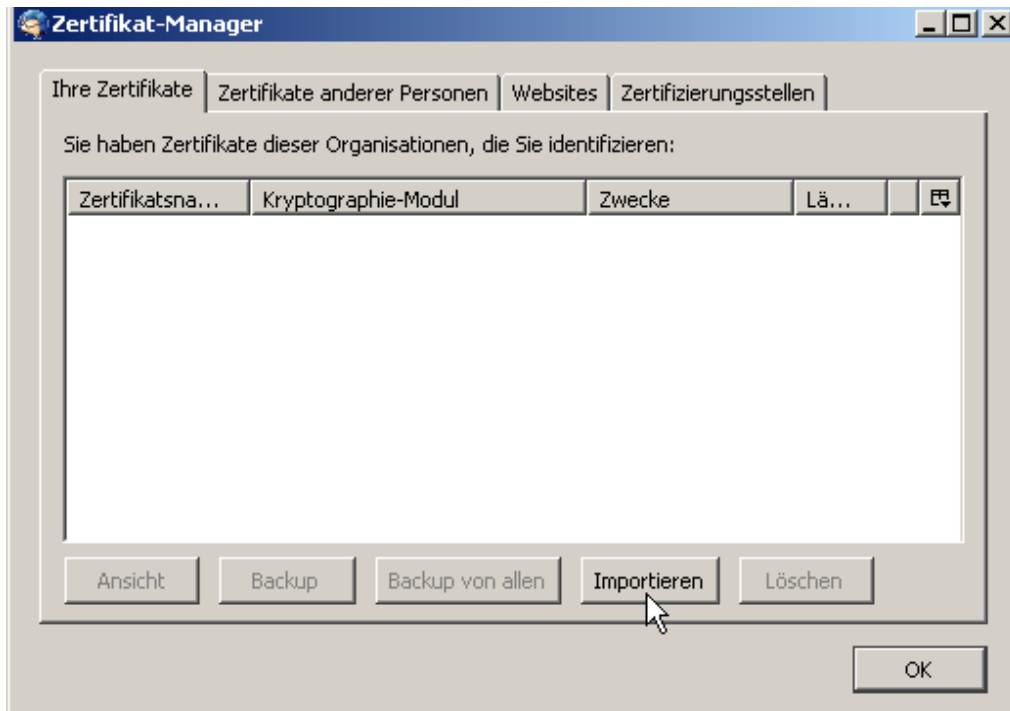
Zuerst muss das persönliche Zertifikat in Thunderbird importiert werden:

- Öffnen Sie *Mozilla Thunderbird*.
- Wählen Sie aus der Menüleiste den Punkt *Extras* und danach *Einstellungen*.
- Fenster „*Thunderbird-Einstellungen*“ erscheint

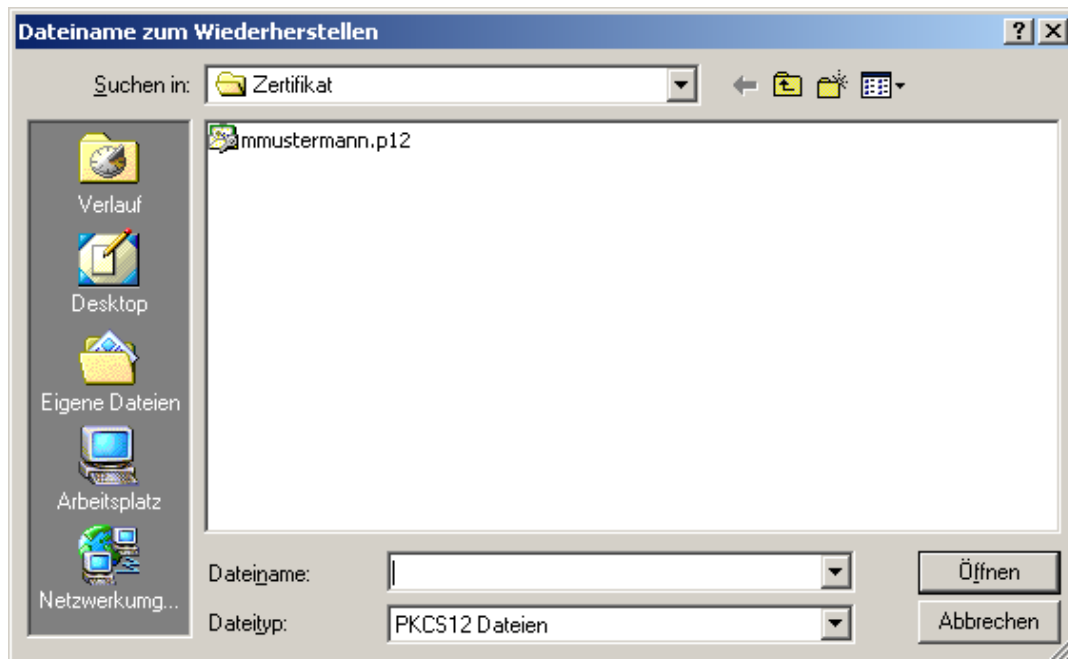


- Wählen Sie nun den Eintrag „*Erweitert*“ und danach den Reiter „*Zertifikate*“.
- Klicken Sie auf den Button „*Zertifikate*“

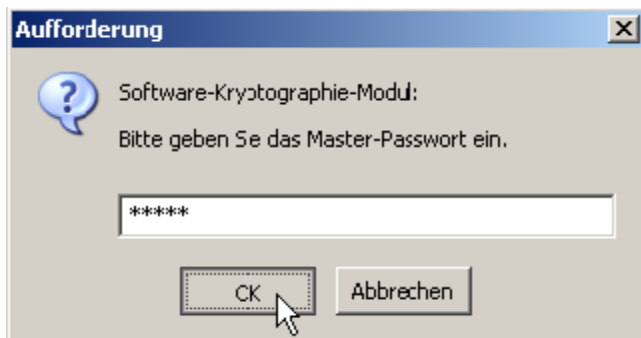
- Im Fenster „Zertifikat-Manager“ den Reiter „Ihre Zertifikate“ auswählen



- Klicken Sie auf „Importieren“.
- Ermitteln Sie nun den Standort Ihrer persönlichen Zertifikatsdatei. Markieren Sie diese und klicken Sie danach auf den Button „Öffnen“.



- Nach dem Import der Datei, erfolgt die Eingabe des Master-Passwort für Thunderbird.



- Danach werden Sie aufgefordert das Passwort für Ihr persönliches Zertifikat einzugeben: dieses Passwort wird auch *Transportschlüssel* genannt.

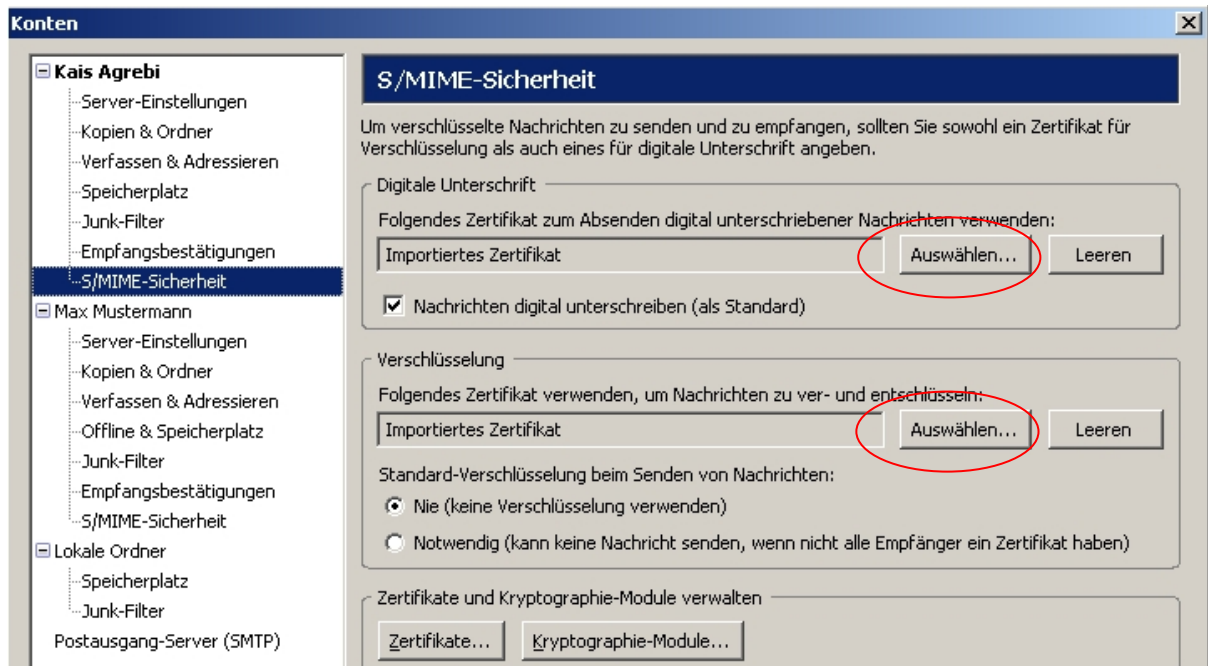


- Nun muss das Zertifikat in Thunderbird eingerichtet werden.

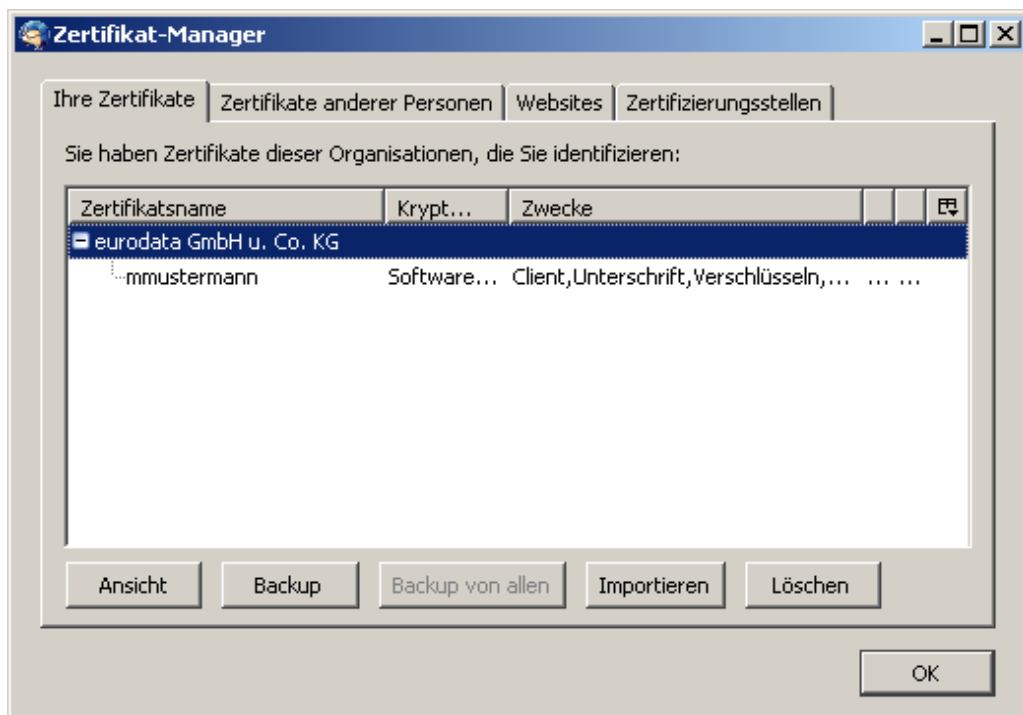
1.3 Einrichtung von Thunderbird

Im nächsten Schritt wird das Zertifikat in Thunderbird eingebunden. Gehen Sie dazu bitte in das Menü „Extras“ und wählen dann den Eintrag „Konten“ aus.

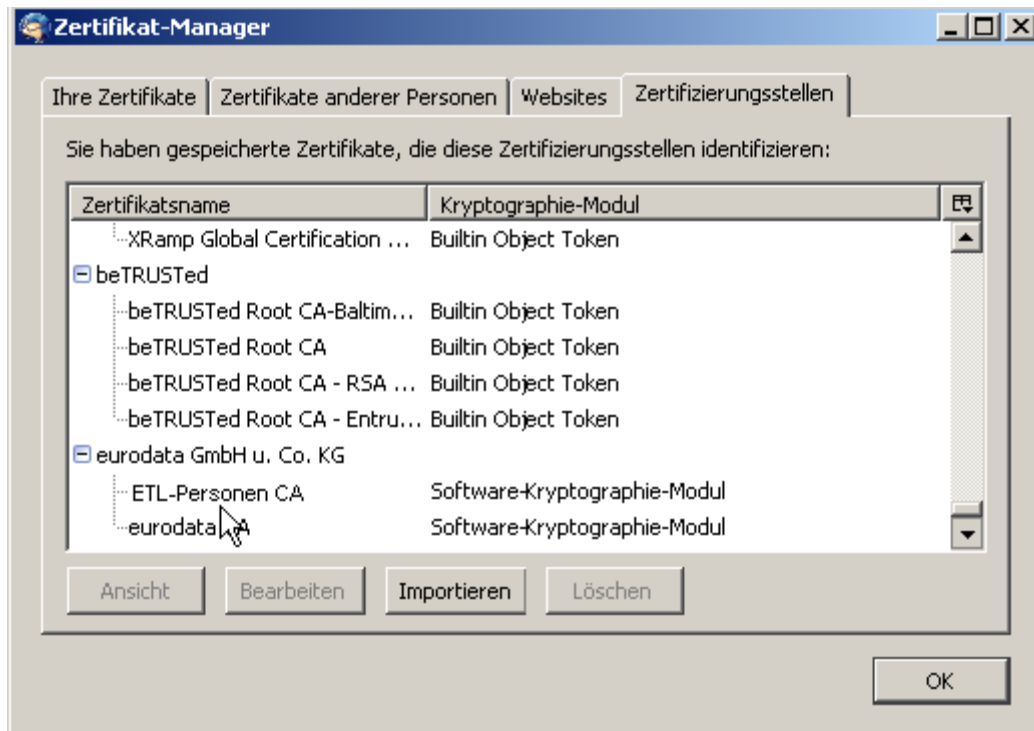
- Wählen Sie im Fenster „Konten“ Ihr Mail-Konto aus.
- Markieren Sie den Eintrag „S/MIME-Sicherheit“.
- Klicken Sie im Abschnitt „Digitale Unterschrift“ auf den Button „Auswählen“.
- Wählen Sie Ihr Zertifikat
- Klicken Sie im Abschnitt „Verschlüsselung“ auf den Button „Auswählen“.
- Wählen Sie Ihr Zertifikat
- Klicken Sie auf den Button „OK“.



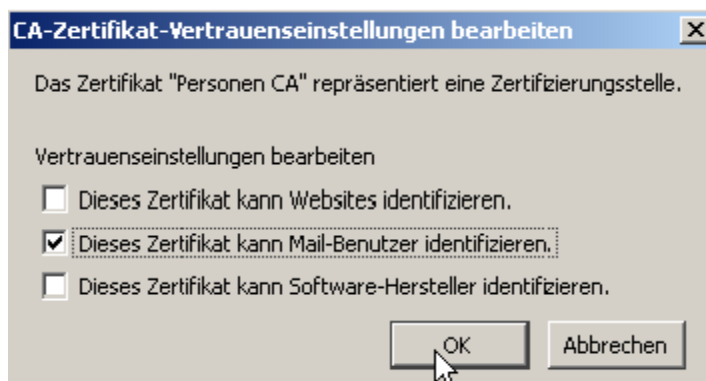
- Nun ist Ihr Zertifikat in Thunderbird eingebunden.
- Öffnen Sie bitte den „Zertifikat-Manager“ und wählen den Reiter „Ihre Zertifikate“ aus
- Im Reiter „Ihre Zertifikate“ können Sie nun Ihr Zertifikat sehen.



- Wechseln Sie nun in den Reiter *Zertifizierungsstellen*, um *„ETL-Personen CA“* und *„eurodata CA“* zu konfigurieren.



- Klicken Sie zuerst *„ETL-Personen CA“* an und drücken danach den Button *„Bearbeiten“*.
- Wählen Sie folgenden Punkt aus.

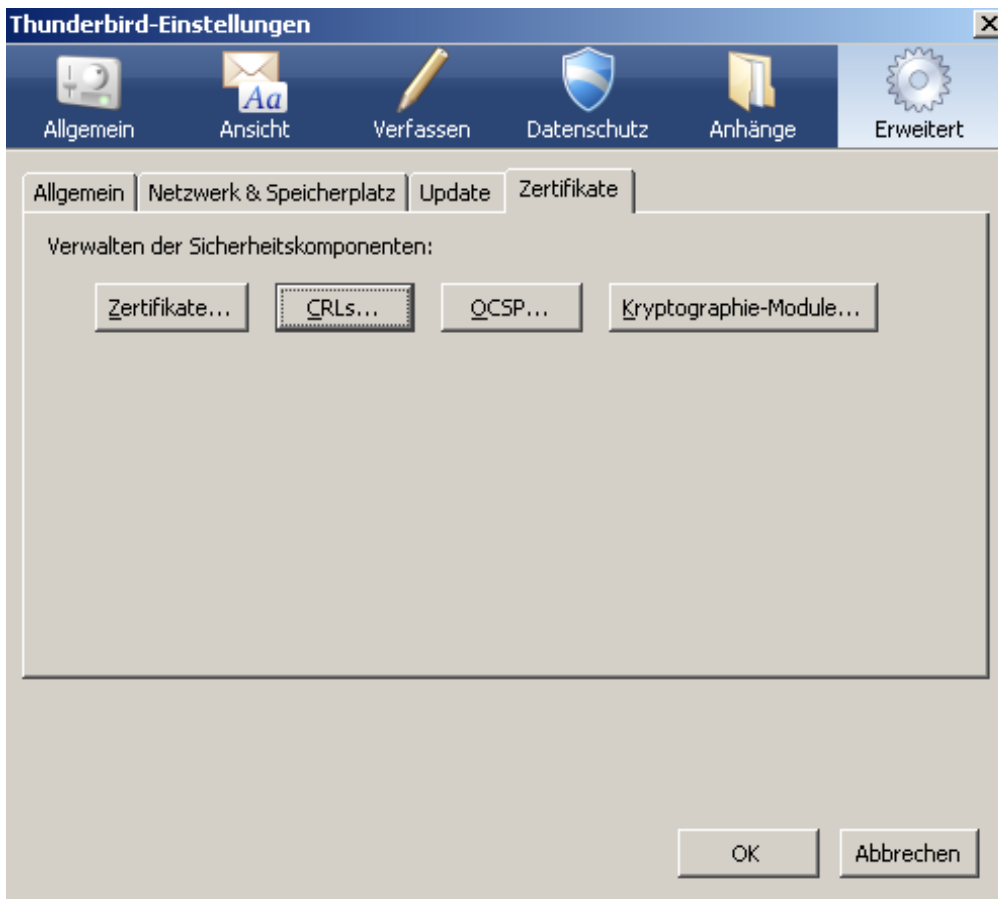


- Wiederholen Sie den Vorgang für den Eintrag *eurodata CA*.
- Wählen Sie hier alle Vertrauenseinstellungen für :
 - Websites.
 - Mail-Benutzer.
 - Software.

2. Konfiguration der Zertifikats - Widerrufslisten

Damit der Mailclient auch gesperrte Zertifikate erkennt, sollte auch die CRL (Certificate Revocation List = Widerrufsliste für Zertifikate) regelmäßig aktualisiert werden.

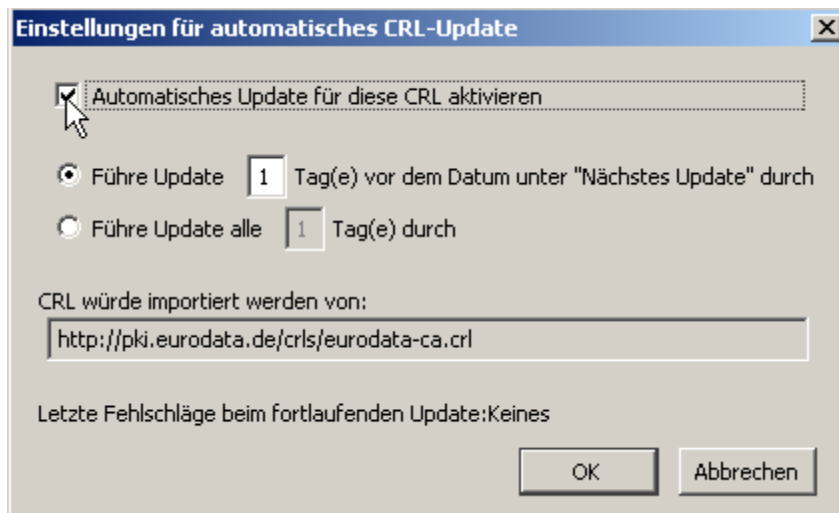
- Bitte klicken Sie im Fenster *Thunderbird Einstellungen* auf den Button *CRLs* .



- Im nächsten Fenster wählen Sie den Button *Importieren* und geben für *eurodata Ca* folgende Adresse an: <http://pki.eurodata.de/crls/eurodata-ca.crl>



- Im nächsten Fenster können Sie das automatische Update der CRL festlegen.
- Legen Sie hier fest, dass das Update 1 Tag vor dem Datum unter „Nächstes Update“ durchzuführen ist.



- Danach kommen Sie wieder ins Fenster „Zertifikat-Widerrufslisten“ verwalten.
- Gehen Sie hier noch einmal auf den Button „Importieren“.
- Wiederholen Sie diese Arbeitsschritte bitte für:
 - ETL-Personen CA <http://pki.eurodata.de/crls/etl-personen-ca.crl>
 - Personen CA <http://pki.eurodata.de/crls/personen-ca.crl>

3. Versenden von signierten und verschlüsselten Mails unter Thunderbird

Voraussetzungen:

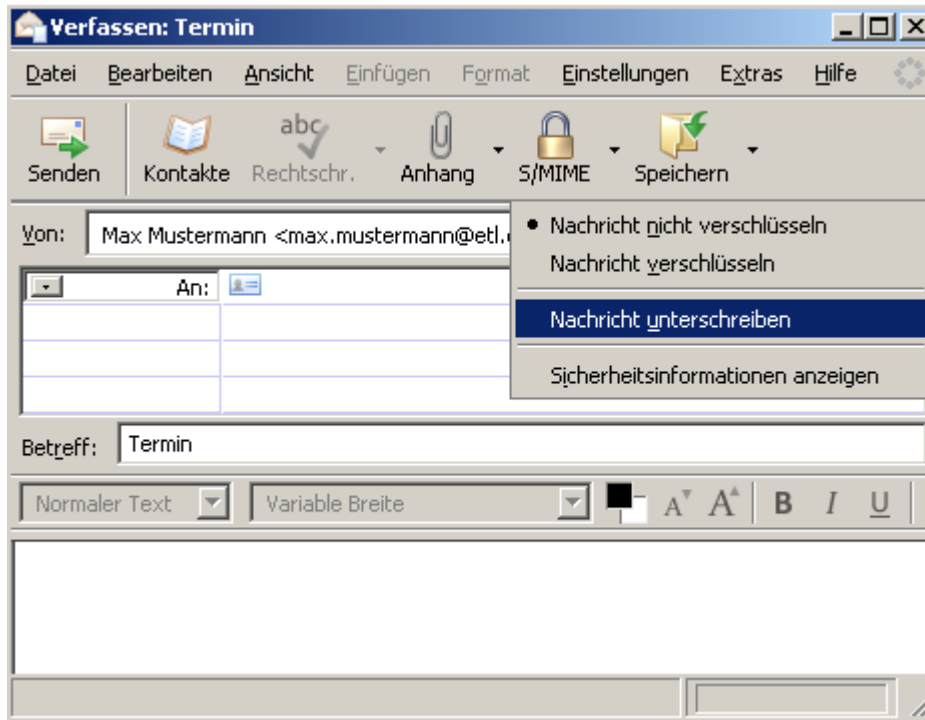
Damit Sie eine Mail unter Thunderbird verschlüsseln und signieren können, müssen folgende Voraussetzungen gegeben sein:

- Sie müssen wie in Punkt 1 beschrieben, Ihr Zertifikat in den Mailclient importieren.
- Die in Ihrem Zertifikat eingetragene Absenderadresse, muss mit der Absenderadresse Ihres Mailkontos übereinstimmen.
- Um eine verschlüsselte Mail an eine Person zu senden, muss das Zertifikat dieser Person im Zertifikats-Speicher hinterlegt sein.

3.1. Mail signieren

Um eine Mail zu signieren:

- klicken Sie bitte auf die Schaltfläche *S/MIME* .
- wählen Sie aus dem Pulldown-Menü den Eintrag „*Nachricht unterschreiben*“.



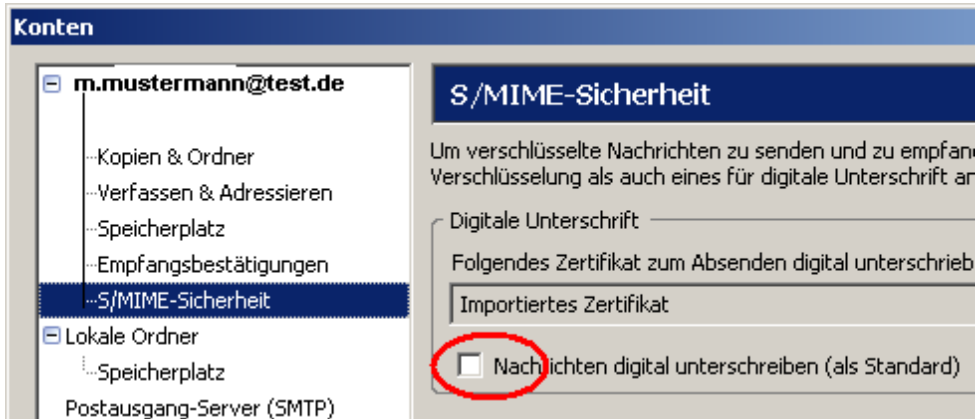
Ihre signierte Mail enthält Ihren öffentlichen Schlüssel. Mit Hilfe dieses Schlüssels hat der Empfänger Ihrer Mail die Möglichkeit, eine an Sie gerichtete Mail zu verschlüsseln.

Diese Mail kann nur von Ihnen gelesen werden, weil nur Sie im Besitz des privaten Schlüssels sind, der diese Nachricht entschlüsseln kann.

Sie haben auch die Möglichkeit Thunderbird so einzustellen, dass jede Mail von Ihnen standardmässig signiert werden soll.

Gehen Sie dazu bitte auf:

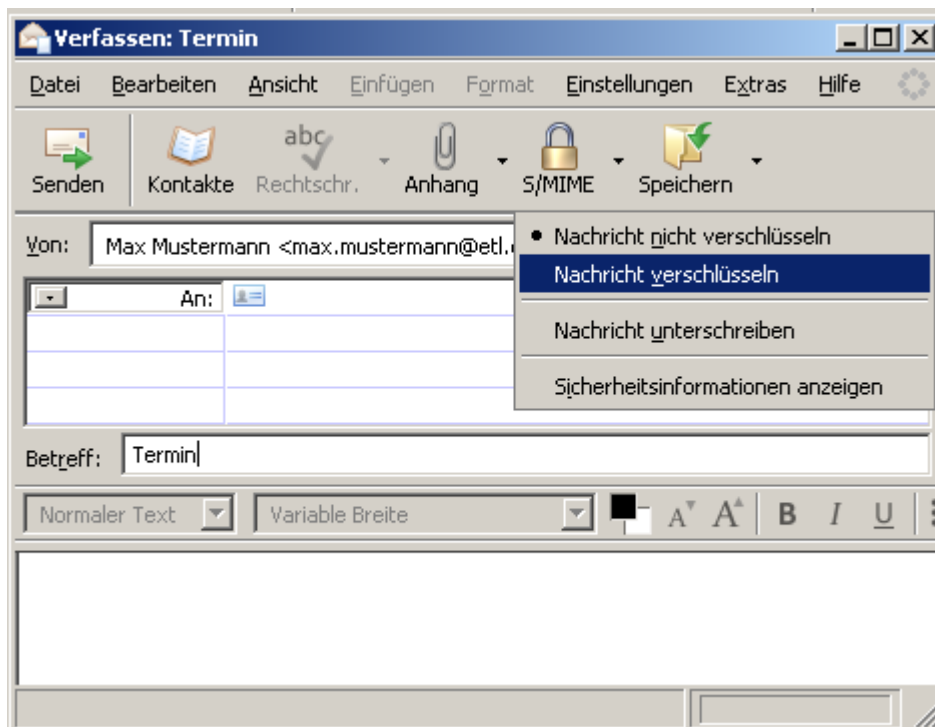
- Extras
- Konten
- Wählen Sie unter Ihrem Konto den Eintrag „*S/MIME Sicherheit*“ aus
- Aktivieren Sie die Option „*Nachrichten digital unterschreiben*“ (als Standard)



3.2. Mail verschlüsseln

Um eine Mail zu verschlüsseln:

- klicken Sie bitte auf die Schaltfläche „S/MIME“.
- wählen Sie aus dem Pulldown-Menü den Eintrag „*Nachricht verschlüsseln*“.



3.2.1 Import von Zertifikaten anderer Personen

Falls Sie jemandem eine verschlüsselte Mail schicken wollen, benötigen Sie das Zertifikat dieser Person.

In diesem Zertifikat ist der öffentliche Schlüssel dieser Person enthalten. Mit diesem öffentlichen Schlüssel wird die Mail verschlüsselt.

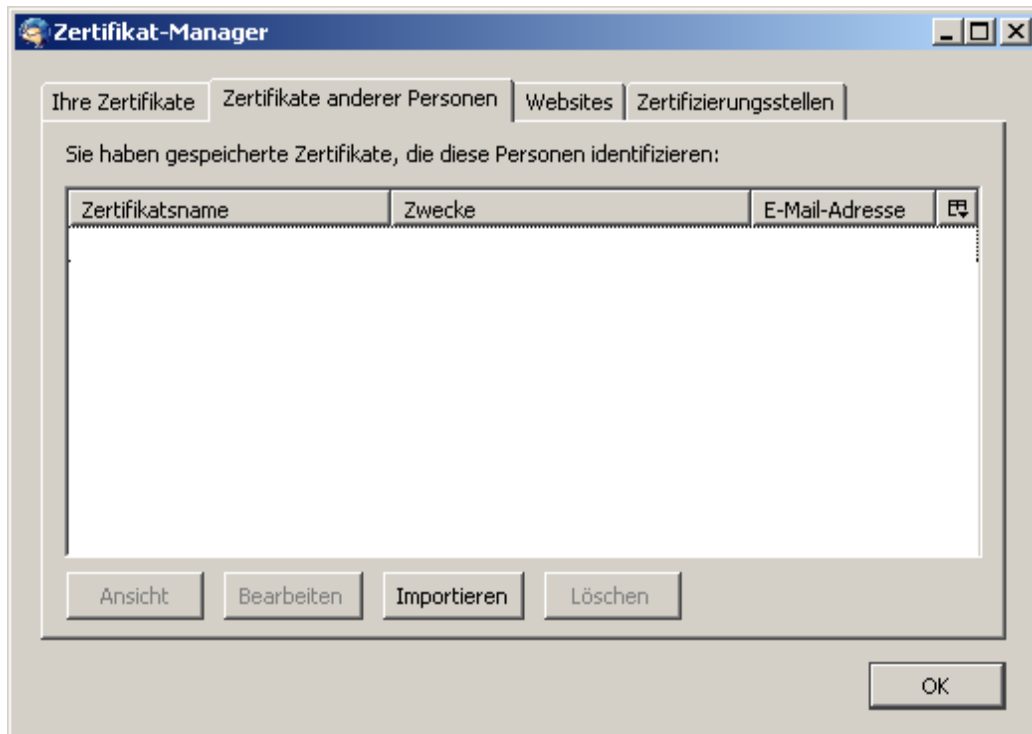
Sie gelangen an dieses Zertifikat, indem Sie sich eine signierte Mail schicken lassen.

Alle Mailclients mit S/MIME – Support, können aus der Signatur das Zertifikat importieren und tun dies in der Regel ohne Nachfrage.

Sobald das Zertifikat der anderen Person in Thunderbird importiert ist, können Sie dieser Person eine verschlüsselte Mail schicken.

Ob Sie von einer Person ein Zertifikat besitzen, können Sie im „Zertifikat-Manager“ von Thunderbird, im Reiter „Zertifikate anderer Personen“ einsehen:

- Öffnen Sie Thunderbird
- Extras
- Einstellungen
- Erweitert
- Button Zertifikate
- Wählen Sie nun den Reiter „Zertifikate anderer Personen“ aus.



- Allen Personen deren Zertifikat sich in diesem Fenster befindet, können Sie verschlüsselte Mails schicken.