



Import des persönlichen Zertifikats in  
Mozilla Thunderbird



# 1. Installation des persönlichen Zertifikats in Mozilla Thunderbird

## 1.1 Voraussetzungen

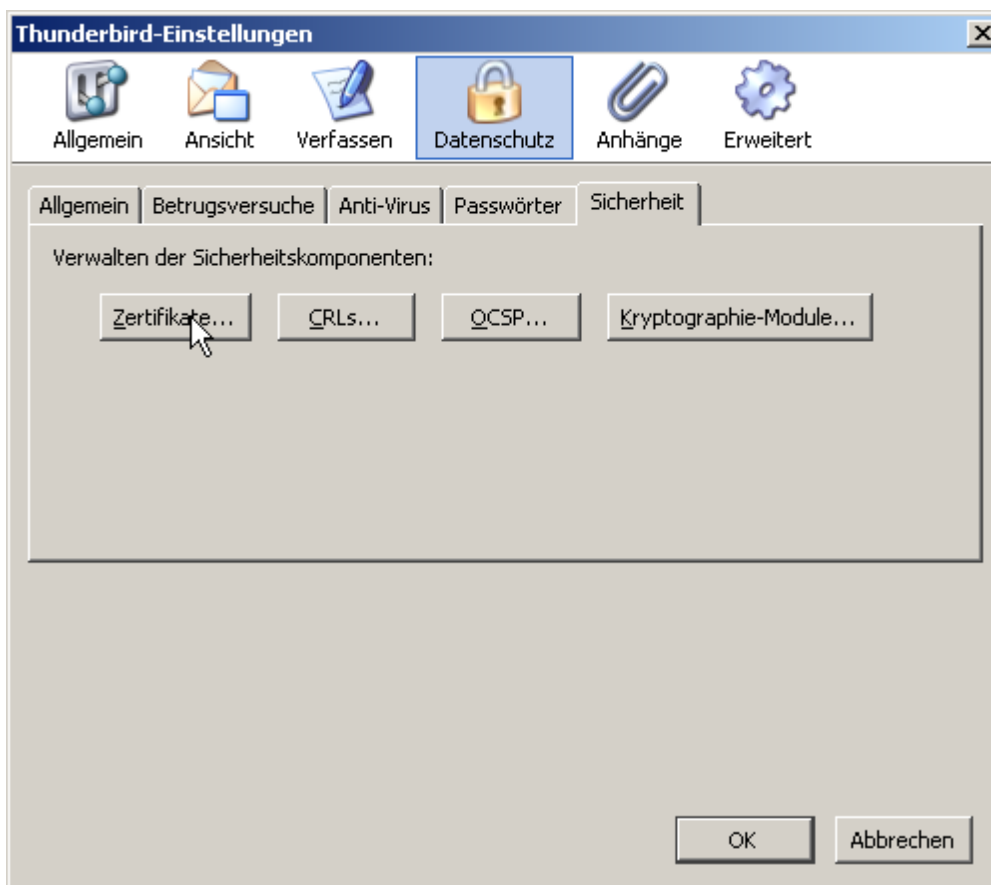
Damit Sie das persönliche Zertifikat auf ihren PC installieren können, benötigen Sie:

- Ihre persönliche **Zertifikatsdatei**. Die Datei besitzt das Dateiformat **p12** – z.B. *mmustermann.p12*. Speichern Sie diese Datei auf Ihrem PC ab.
- Das Passwort (der sogenannte Transportschlüssel) für diese Zertifikatsdatei.

## 1.2 Installation

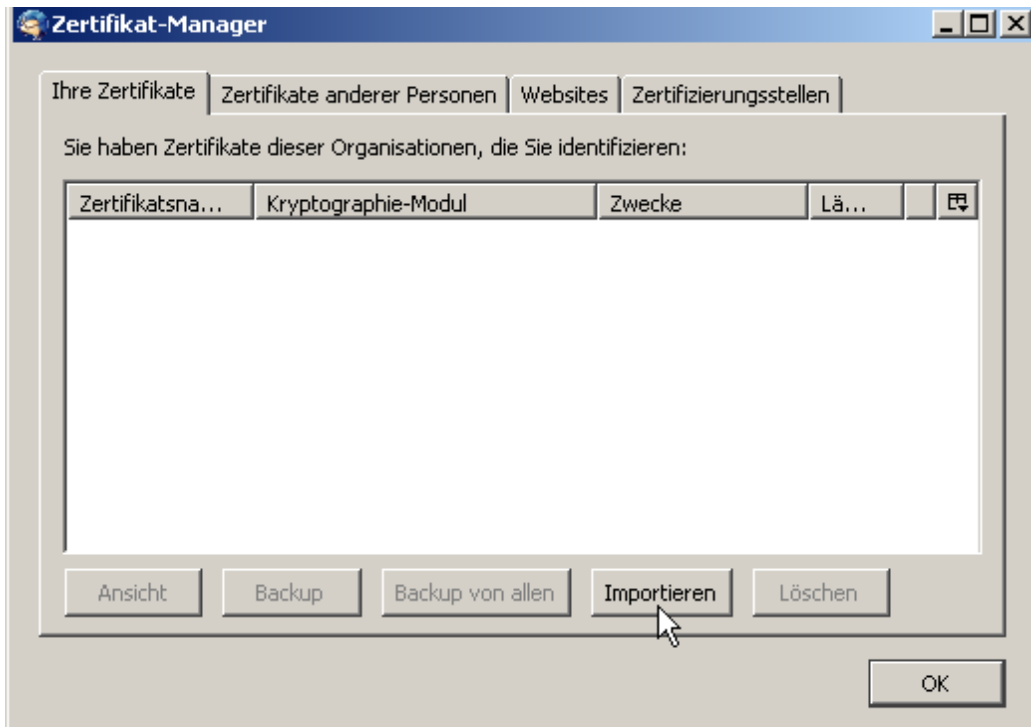
Um Ihr persönliches Zertifikat in Mozilla Thunderbird zu importieren, gehen Sie bitte wie folgt vor:

- Öffnen Sie *Mozilla Thunderbird*.
- Wählen Sie aus der Menüleiste den Punkt *Extras* und danach *Einstellungen*.
- Fenster „*Thunderbird-Einstellungen*“ erscheint.

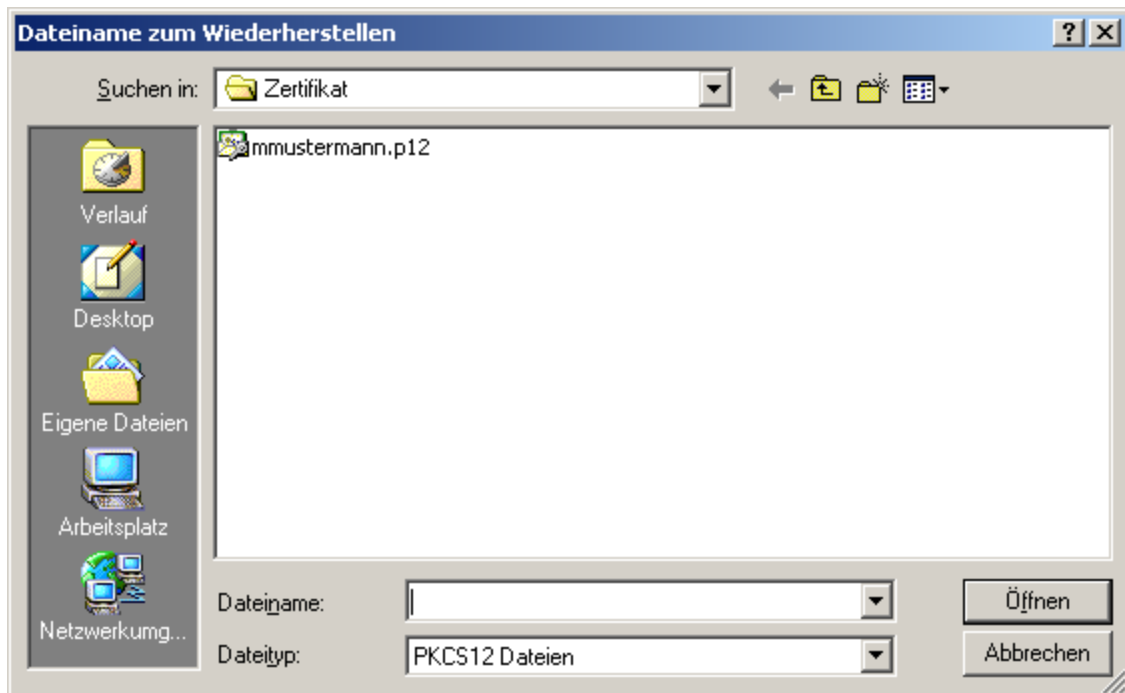


- Wählen Sie nun den Eintrag „*Datenschutz*“ und danach den Button „*Zertifikate*“.

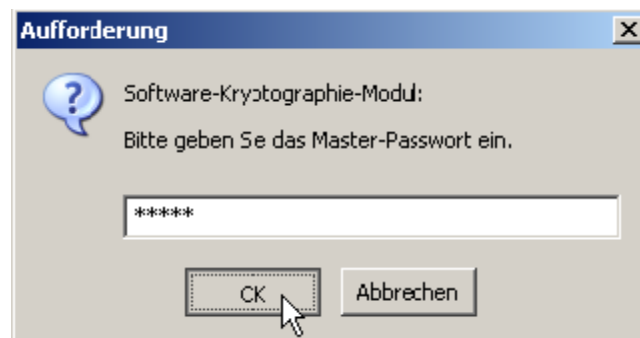
- Klicken Sie nun auf den Reiter „Ihre Zertifikate“ und danach auf den Button „Importieren“.



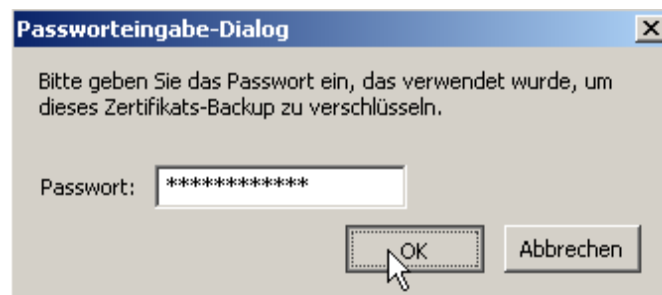
- Ermitteln Sie nun den Standort Ihrer persönlichen Zertifikatsdatei. Markieren Sie diese und klicken Sie danach auf den Button „Öffnen“.



- Nach dem Import der Datei, werden Sie aufgefordert das Master-Passwort für Thunderbird einzugeben.



- Danach werden Sie aufgefordert das Passwort für Ihr persönliches Zertifikat einzugeben (der sogenannte Transportschlüssel).

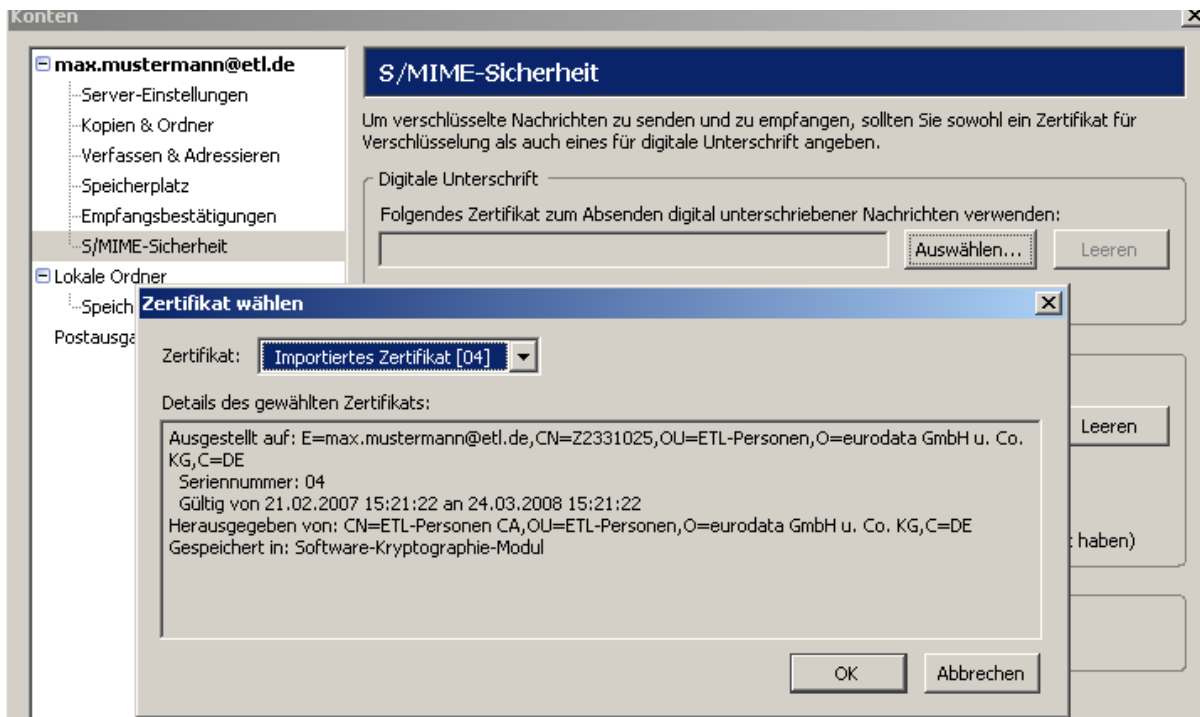


- Nun muss das Zertifikat in Thunderbird eingerichtet werden.

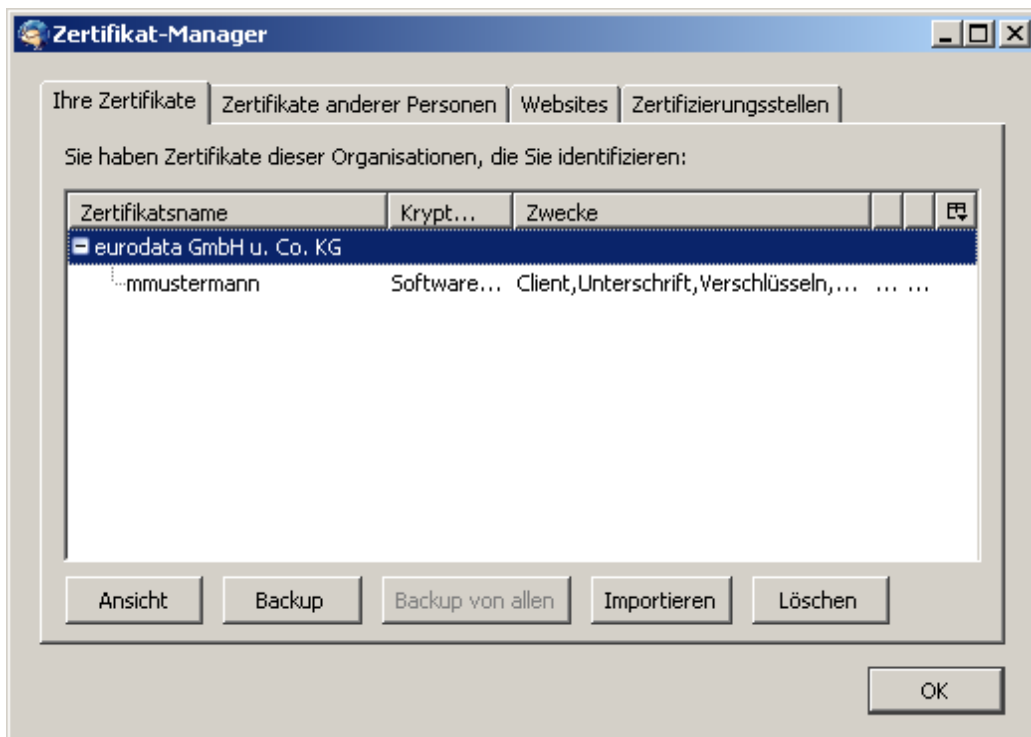
### 1.3 Einrichtung von Thunderbird

Das Zertifikat wird im nächsten Schritt in Thunderbird eingebunden. Gehen Sie dazu bitte in das Menü „Extras“ und wählen dann den Eintrag „Konten“ aus.

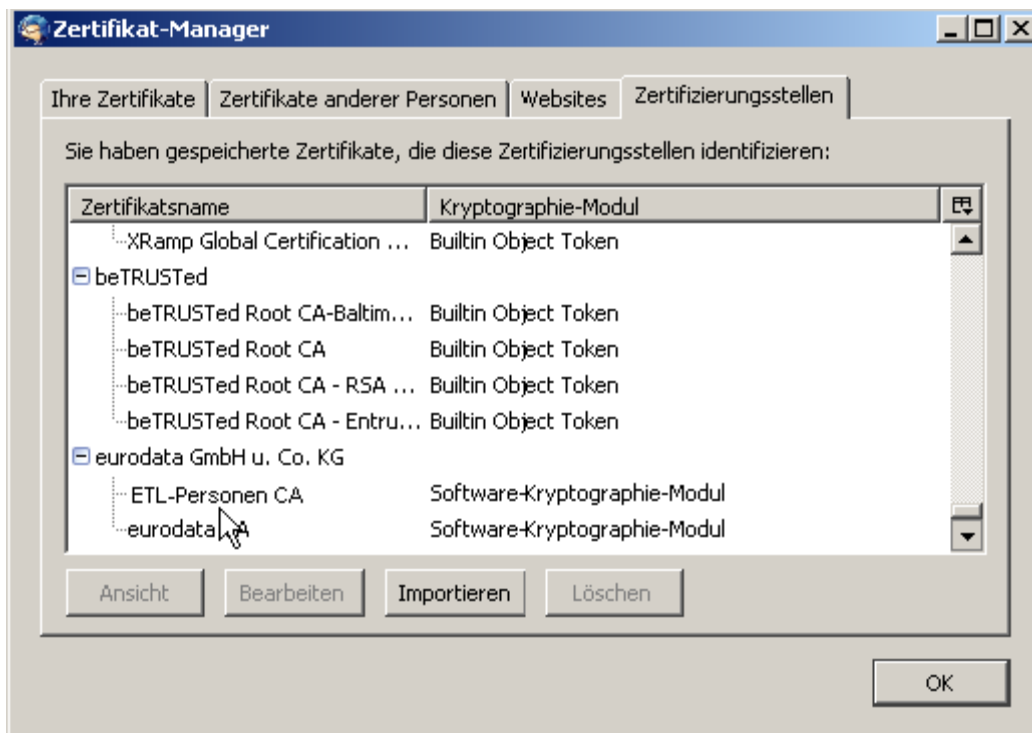
- Wählen Sie im Fenster „Konten“ Ihr Mail-Konto aus.
- Markieren Sie den Eintrag „S/MIME-Sicherheit“.
- Klicken Sie im Abschnitt „Digitale Unterschrift“ auf den Button „Auswählen“.
- Im nun erscheinenden Fenster „Zertifikat wählen“, können Sie nun Ihre Zertifikat auswählen.
- Klicken Sie auf den Button „OK“.



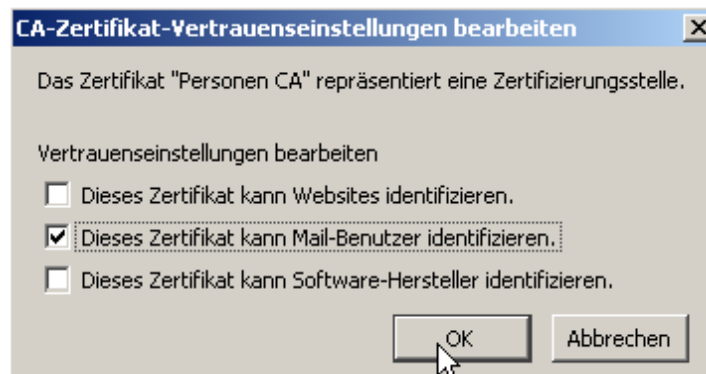
- Nun ist Ihr Zertifikat in Thunderbird eingebunden. Öffnen Sie bitte den „Zertifikat-Manager“ und wählen den Reiter „Ihre Zertifikate“ aus, um es einsehen zu können.



- Wechseln Sie nun in den Reiter *Zertifizierungsstellen*, um die *ETL-Personen CA* und die *eurodata CA* zu konfigurieren.



- Klicken Sie zuerst *ETL-Personen CA* an und drücken danach auf den Button „*Bearbeiten*“.
- Wählen Sie folgenden Punkt aus.

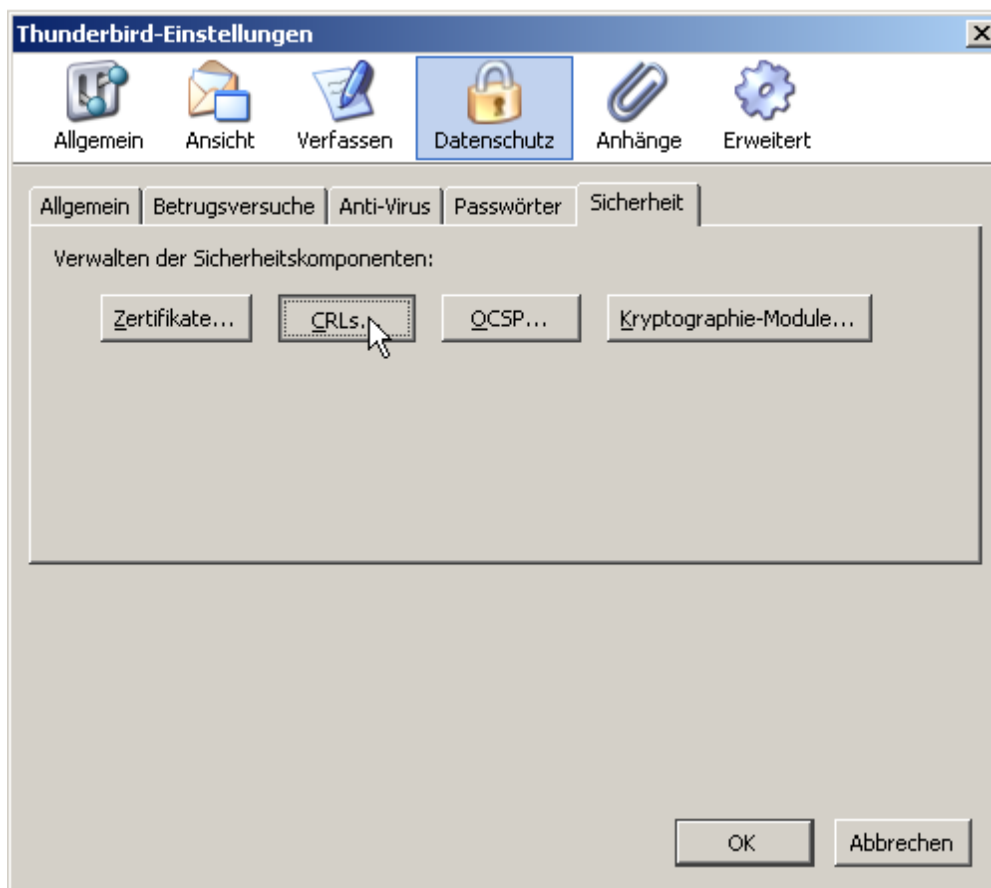


- Wiederholen Sie den Vorgang für den Eintrag *eurodata CA*. Wählen Sie hier alle Vertrauenseinstellungen aus, d.h für Websites, Mail-Benutzer und Software.

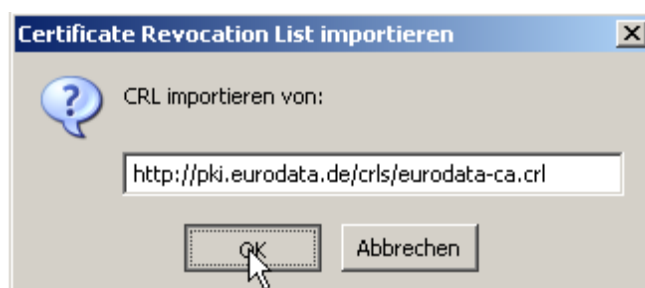
## 2. Konfiguration der Zertifikats - Widerrufslisten

Damit der Mailclient auch gesperrte Zertifikate erkennt, sollte auch die CRL (Certificate Revocation List = Widerrufsliste für Zertifikate ) regelmäßig aktualisiert werden.

- Bitte klicken Sie im Fenster *Thunderbird Einstellungen* auf den Button *CRLs* .

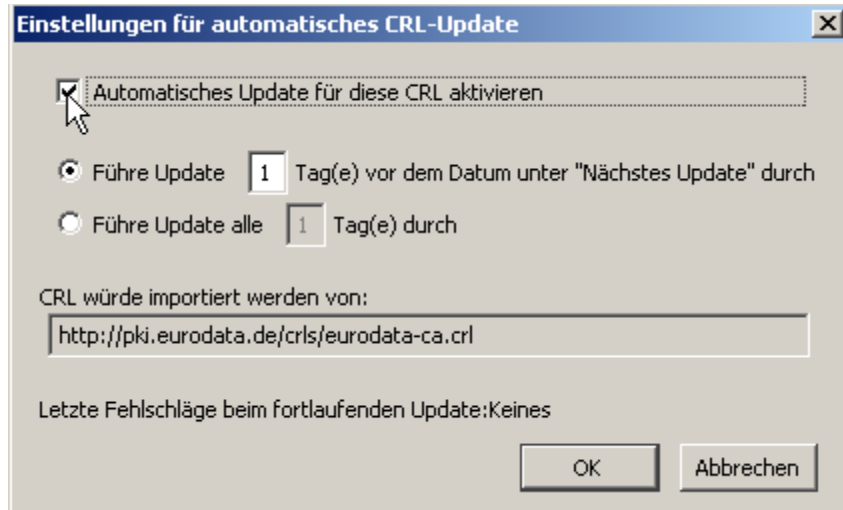


- Im nächsten Fenster wählen Sie den Button *Importieren* und geben für die *eurodata Ca* folgende Adresse an: ***http://pki.eurodata.de/crls/eurodata-ca.crl***





- Danach bestätigen Sie diesen Schritt. Im nächsten Fenster können Sie festlegen, ob das Update der CRL automatisch erfolgen soll. Legen Sie hier fest, dass das Update 1 Tag vor dem Datum unter „Nächstes Update“ durchzuführen ist.



- Danach kommen Sie wieder ins Fenster „Zertifikat-Widerrufslisten“ *verwalten* . Gehen Sie hier noch einmal auf den Button „Importieren“.
- Wiederholen Sie diese Arbeitsschritte bitte für:
  - ETL-Personen CA <http://pki.eurodata.de/crls/etl-personen-ca.crl>
  - Personen CA <http://pki.eurodata.de/crls/personen-ca.crl>

### 3. Versenden von signierten und verschlüsselten Mails unter Mozilla Thunderbird

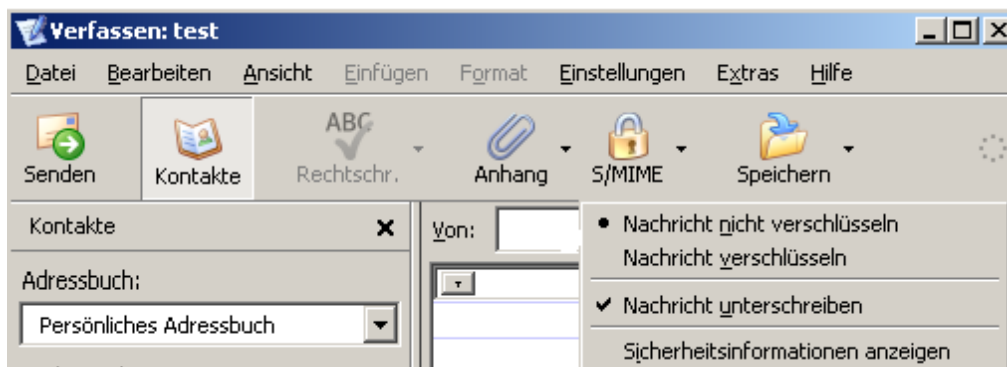
#### *Voraussetzungen:*

Damit Sie eine Mail unter Thunderbird verschlüsseln und signieren können, müssen folgende Voraussetzungen gegeben sein:

- Sie müssen wie in Punkt 1 beschrieben, Ihr Zertifikat in den Mailclient importieren.
- Die in Ihrem Zertifikat eingetragene Absenderadresse, muss mit der Absenderadresse Ihres Mail-Kontos übereinstimmen.
- Um eine verschlüsselte Mail an eine Person zu senden, muss das Zertifikat dieser Person im Zertifikatsspeicher hinterlegt sein.

### 3.1. Mail signieren

Um eine Mail zu signieren, klicken Sie bitte auf die Schaltfläche *S/MIME* und wählen danach aus dem Pulldown-Menü den Eintrag „*Nachricht unterschreiben*“.



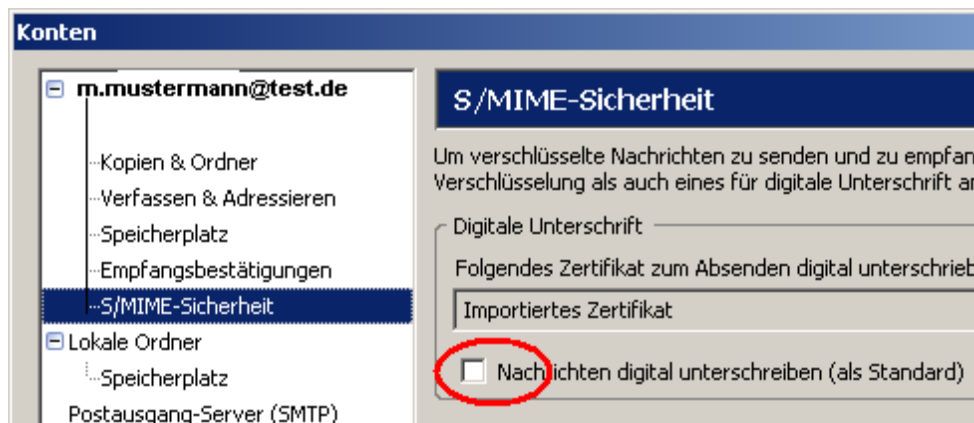
Ihre signierte Mail enthält Ihren öffentlichen Schlüssel. Mit Hilfe dieses Schlüssels hat der Empfänger Ihrer Mail die Möglichkeit, eine an Sie gerichtete Mail zu verschlüsseln.

Diese Mail kann nur von Ihnen gelesen werden, weil nur Sie im Besitz des privaten Schlüssels sind, der diese Nachricht entschlüsseln kann.

Sie haben auch die Möglichkeit Thunderbird so einzustellen, dass jede Mail von Ihnen standardmässig signiert werden soll.

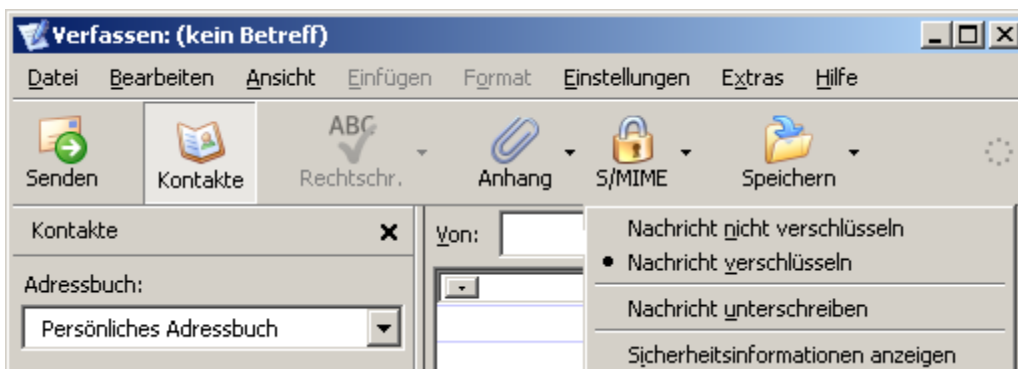
Gehen Sie dazu bitte auf:

- Extras
- Konten
- Wählen Sie unter Ihrem Konto den Eintrag „*S/MIME Sicherheit*“ aus
- Aktivieren Sie die Option „*Nachrichten digital unterschreiben (als Standard)*“



## 3.2. Mail verschlüsseln

- Um eine Mail zu verschlüsseln, klicken Sie bitte auf die Schaltfläche „S/MIME“ und wählen danach aus dem Pulldown-Menü den Eintrag „*Nachricht verschlüsseln*“.



### 3.2.1 Import von Zertifikaten anderer Personen

Falls Sie jemandem eine verschlüsselte Mail schicken wollen, benötigen Sie das Zertifikat dieser Person. In diesem Zertifikat ist der öffentliche Schlüssel dieser Person enthalten. Mit diesem öffentlichen Schlüssel wird die Mail verschlüsselt.

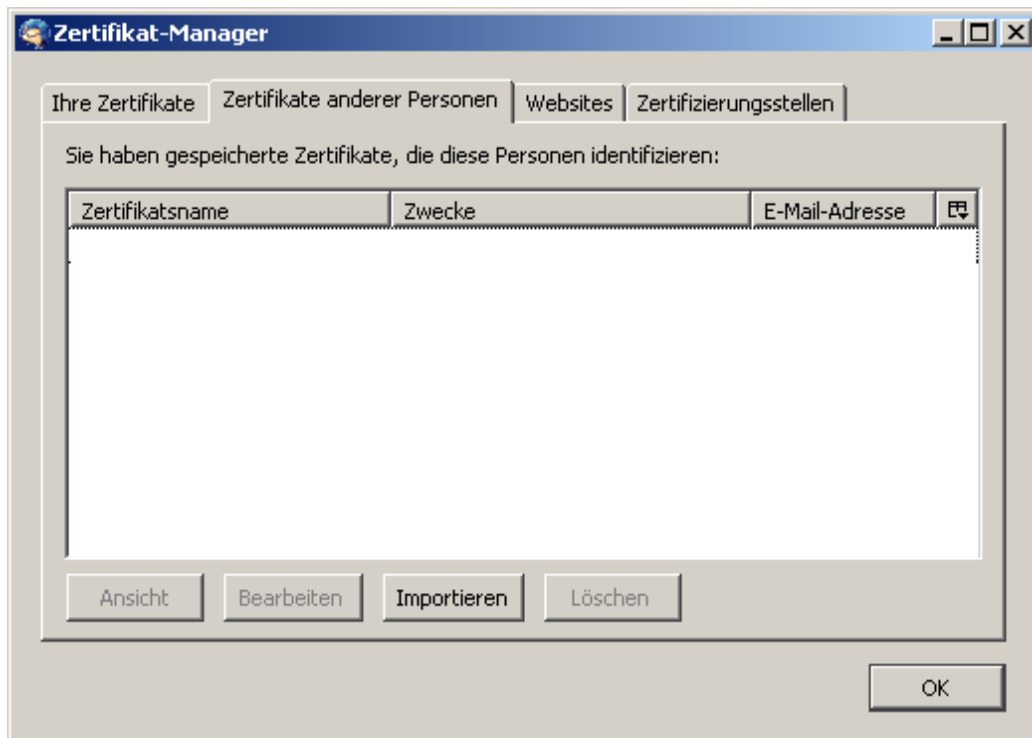
Sie gelangen an dieses Zertifikat, indem Sie sich eine signierte Mail schicken lassen. Alle Mailclients mit S/MIME – Support können aus der Signatur das Zertifikat importieren und tun dies in der Regel ohne Nachfrage.

Sobald das Zertifikat der anderen Person in Thunderbird importiert ist, können Sie dieser Person eine verschlüsselte Mail schicken.

Ob Sie von einer Person ein Zertifikat besitzen, können Sie im „Zertifikat-Manager“ von Thunderbird, im Reiter „Zertifikate anderer Personen“ einsehen.

- Öffnen Sie Thunderbird
- Extras
- Einstellungen
- Datenschutz
- Reiter *Sicherheit* auswählen
- Button *Zertifikate*

- Wählen Sie nun den Reiter „Zertifikate anderer Personen“ aus.



- Allen Personen deren Zertifikat sich in diesem Fenster befindet, können Sie verschlüsselte Mails schicken.