



Allgemeine Zertifikate und Thunderbird



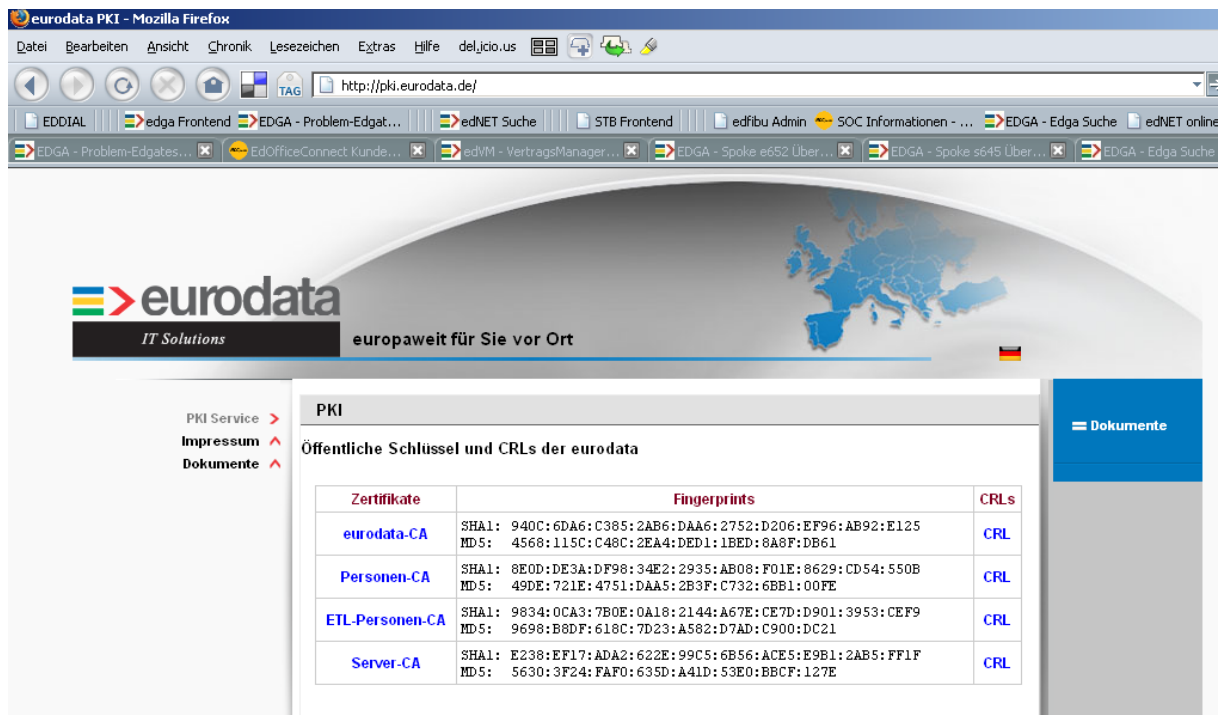
# 1. Allgemeine Zertifikate

In dieser Dokumentation wird die Installation von allgemeinen Zertifikaten beschrieben. Sie können sich diese Zertifikate auf <http://pki.eurodata.de> herunterladen.

Folgende Zertifikate stehen Ihnen dort zur Verfügung:

- **eurodata-CA** - Wurzelzertifikat
- **Personen-CA** - Authentifiziert eurodata - Mitglieder
- **ETL-Personen-CA** - Authentifiziert ETL - Mitglieder
- **Server-CA** - Authentifiziert eurodata-Server

Zu jedem Zertifikat existiert eine CRL-Datei.



The screenshot shows the website <http://pki.eurodata.de/> in a Mozilla Firefox browser. The page title is "eurodata PKI - Mozilla Firefox". The browser's address bar shows the URL. The page content includes the eurodata logo and the text "IT Solutions europaweit für Sie vor Ort". A navigation menu on the left includes "PKI Service", "Impressum", and "Dokumente". The main content area is titled "PKI" and "Öffentliche Schlüssel und CRLs der eurodata". It contains a table with the following data:

Zertifikate	Fingerprints	CRLs
eurodata-CA	SHA1: 940C:6DA6:C385:2AB6:DAA6:2752:D206:EF96:AB92:E125 MD5: 4568:115C:C48C:2EA4:DED1:1BED:8A8F:DB61	CRL
Personen-CA	SHA1: 8E0D:DE3A:DF98:34E2:2935:AB08:F01E:8629:CD54:550B MD5: 49DE:721E:4751:DAA5:2B3F:C732:6BB1:00FE	CRL
ETL-Personen-CA	SHA1: 9834:OCA3:7B0E:0A18:2144:A67E:CE7D:D901:3953:CEF9 MD5: 9698:B8DF:618C:7D23:A582:D7AD:C900:DC21	CRL
Server-CA	SHA1: E238:EF17:ADA2:622E:99C5:6B56:ACE5:E9B1:2AB5:FF1F MD5: 5630:3F24:FAF0:635D:A41D:53E0:BBCF:127E	CRL

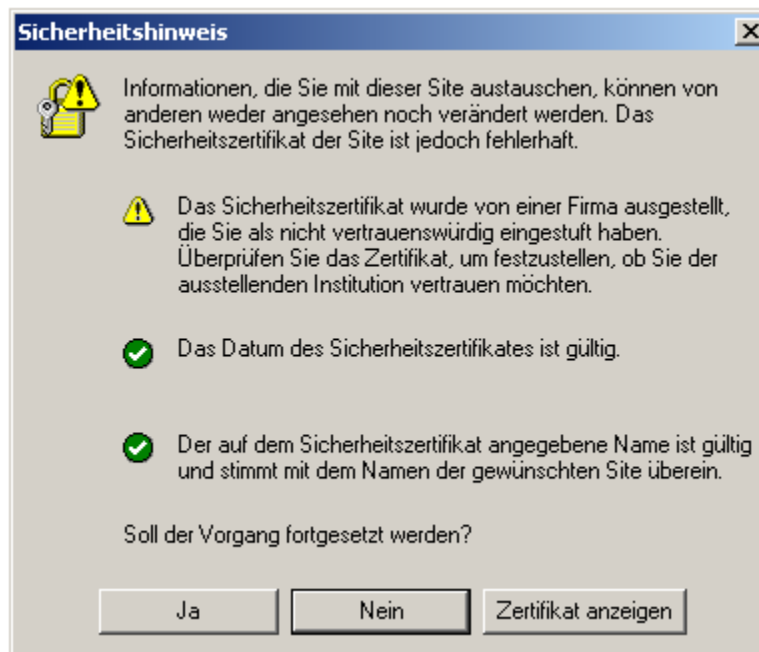
Laden Sie sich bitte alle Zertifikate mit ihren dazugehörigen Zertifikatssperllisten (CRL's) herunter.

## 2. Allgemeine Zertifikate für Webseiten und Mail

### 2.1. Installation der Zertifikate für Webseiten

Zertifikate werden zur Absicherung der Internet-Kommunikation zwischen Server und Clients eingesetzt. Mit ihrer Hilfe können sich Benutzer von der Authentizität des Servers überzeugen.

Beim Aufruf einer eurodata-Webseite wie z.B <http://webmail.eurodata.de>, könnte folgende Meldung auf dem Bildschirm erscheinen:



Dies ist ein Indiz dafür, dass im Zertifikatsspeicher folgende allgemeine Zertifikate fehlen:

- **eurodata-CA**
- **Server-CA**

Damit diese Meldung nicht mehr auftritt, installieren Sie bitte diese beiden Zertifikate und deren CRL-Dateien.

- Lokalisieren Sie das Zertifikat auf Ihrem Rechner.



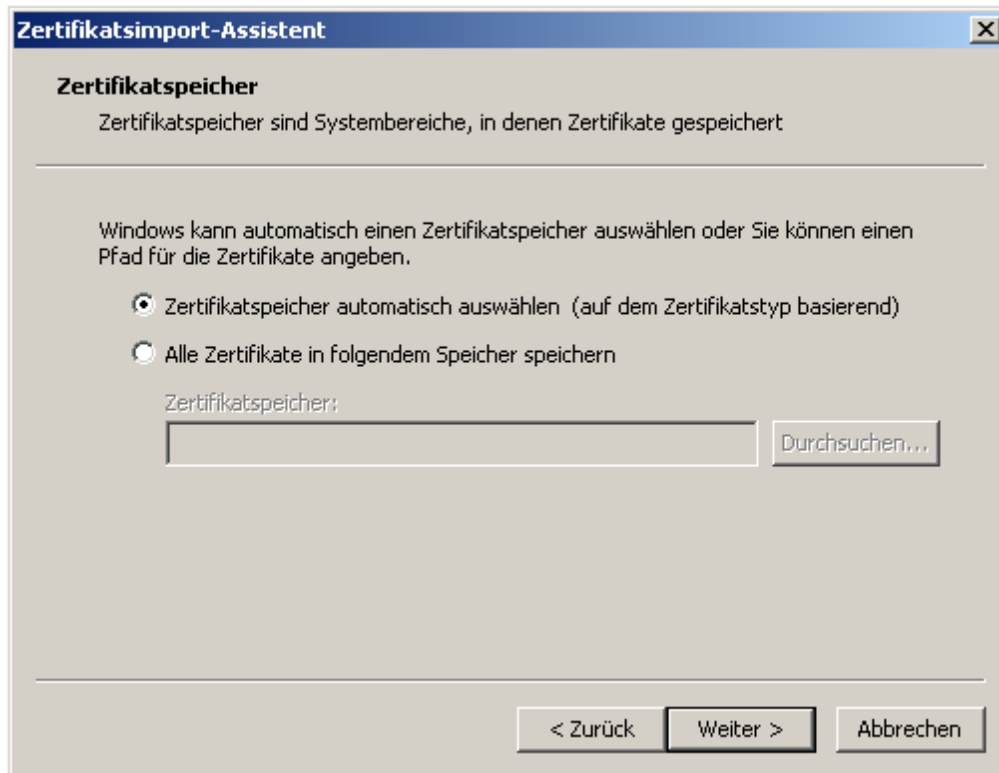
- Rechtsklick auf die Datei.
- Wählen Sie aus dem Kontextmenü den Eintrag „Zertifikat installieren“.



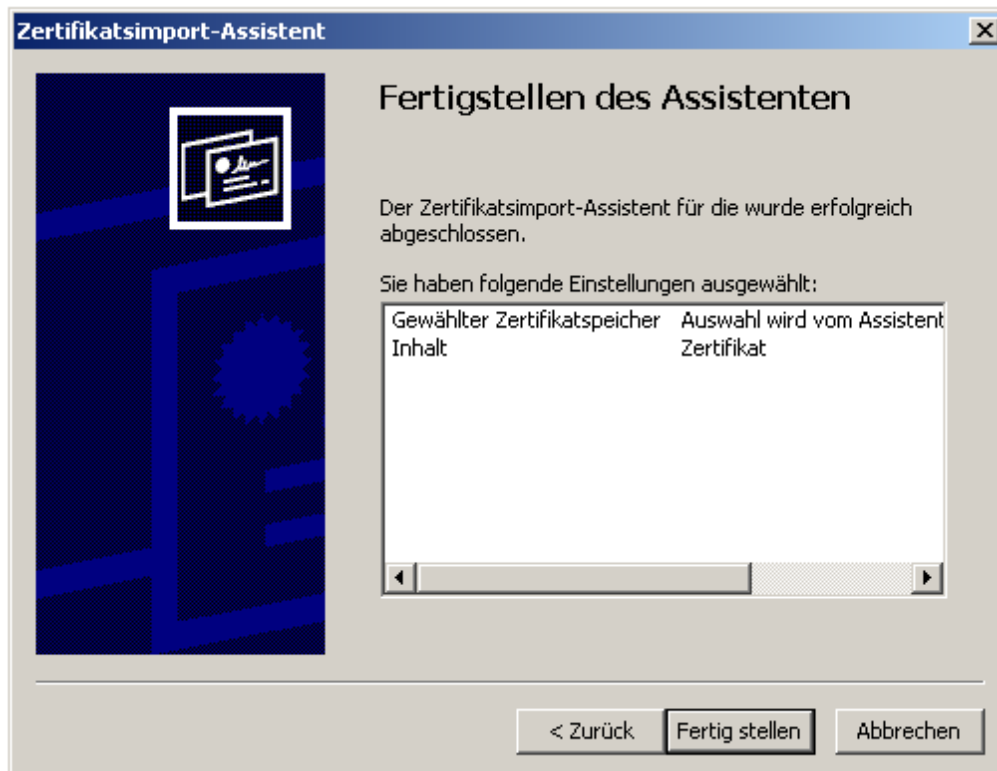
- Der Zertifikatsimport-Assistent erscheint – Klicken Sie bitte auf „Weiter“.



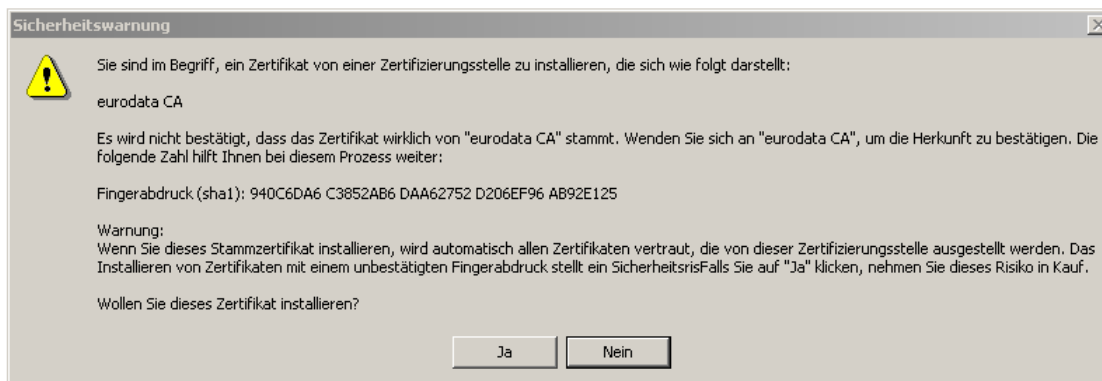
- Übernehmen Sie die Option „Zertifikatspeicher automatisch auswählen“ und klicken Sie auf „Weiter“.



- Klicken Sie auf den Button „Fertig stellen“.



- Es erscheint folgende Sicherheitswarnung. Klicken Sie bitte auf „Ja“.



- War die Installation erfolgreich, erscheint folgende Meldung.



Bei der Installation der Server-CA und der Zertifikatssperrlisten, gehen Sie bitte analog vor.

Aktualisieren Sie bitte die Zertifikatssperrlisten in Ihrem System, indem Sie sich diese unter <http://pki.eurodata.de> in regelmässigen Abständen herunterladen.

## 2.2. Installation der Zertifikate für Mail unter Thunderbird

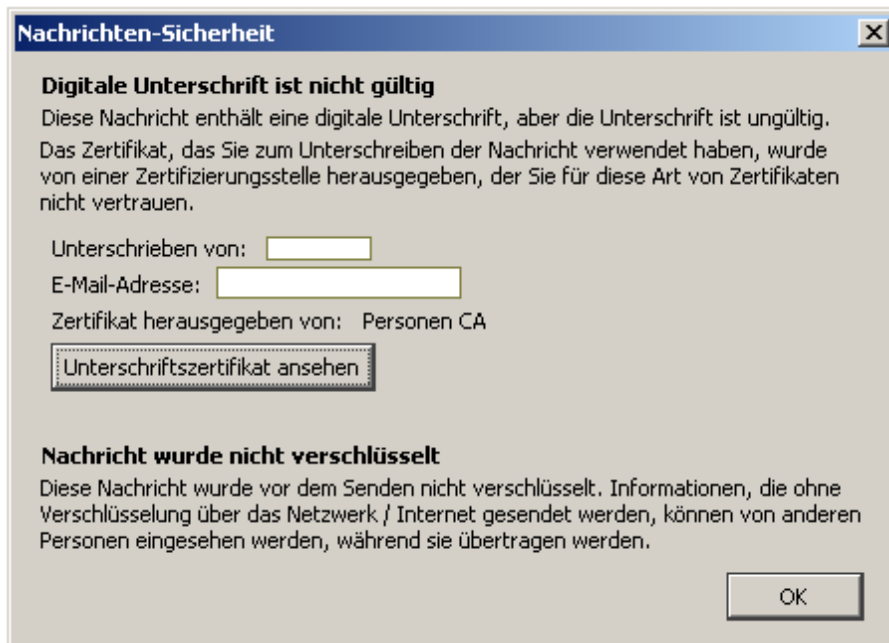
Email-Nutzer die ein von der eurodata ausgegebenes persönliches Zertifikat besitzen, haben die Möglichkeit ihre Emails mit einer elektronischen Unterschrift zu versehen.

Möchte der Empfänger eine solche Mail öffnen, melden die aktuellen Versionen der gängigen Mailprogramme möglicherweise ein Problem mit der digitalen ID, also dem Zertifikat des Absenders. Ursache hierfür ist, daß das Programm die Instanz, die das Zertifikat ausgestellt hat, nicht für vertrauenswürdig hält.

Beim Öffnen einer Mail erscheint die Fehlermeldung, dass die Nachricht eine ungültige Signatur enthält. Eine signierte Mail erkennen Sie bei Thunderbird an einem Stift-Symbol. Ungültige Signaturen erkennen Sie an einem Stift-Symbol mit rotem Kreuz.



Klicken Sie auf dieses Symbol erscheint folgende Sicherheitswarnung:



Dies ist ein Indiz dafür, dass im Zertifikatsspeicher von Thunderbird folgende Zertifikate fehlen:

- **eurodata-CA**
- **Personen-CA**
- **ETL-Personen-CA**

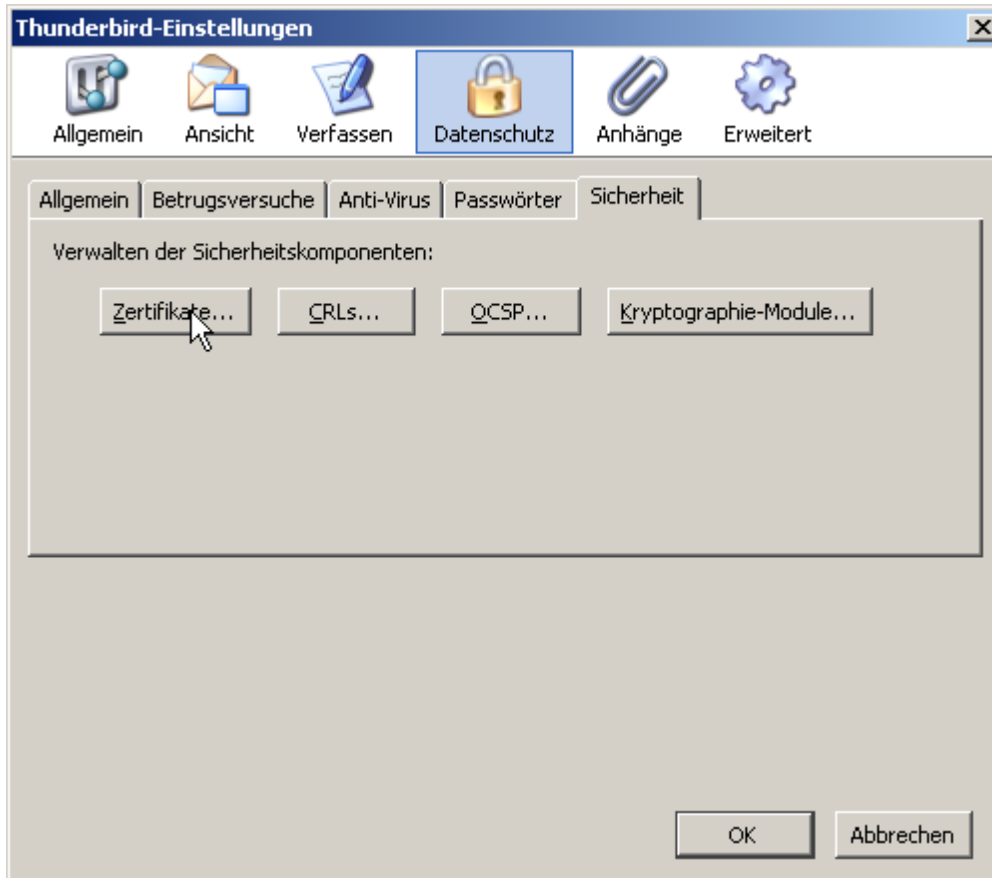
Um die Authentizität des Email-Absenders überprüfen zu können, müssen diese Zertifikate im Zertifikatsspeicher hinterlegt sein.

Damit diese Meldung nicht mehr auftritt, installieren Sie bitte diese 3 Zertifikate und deren CRL-Dateien.

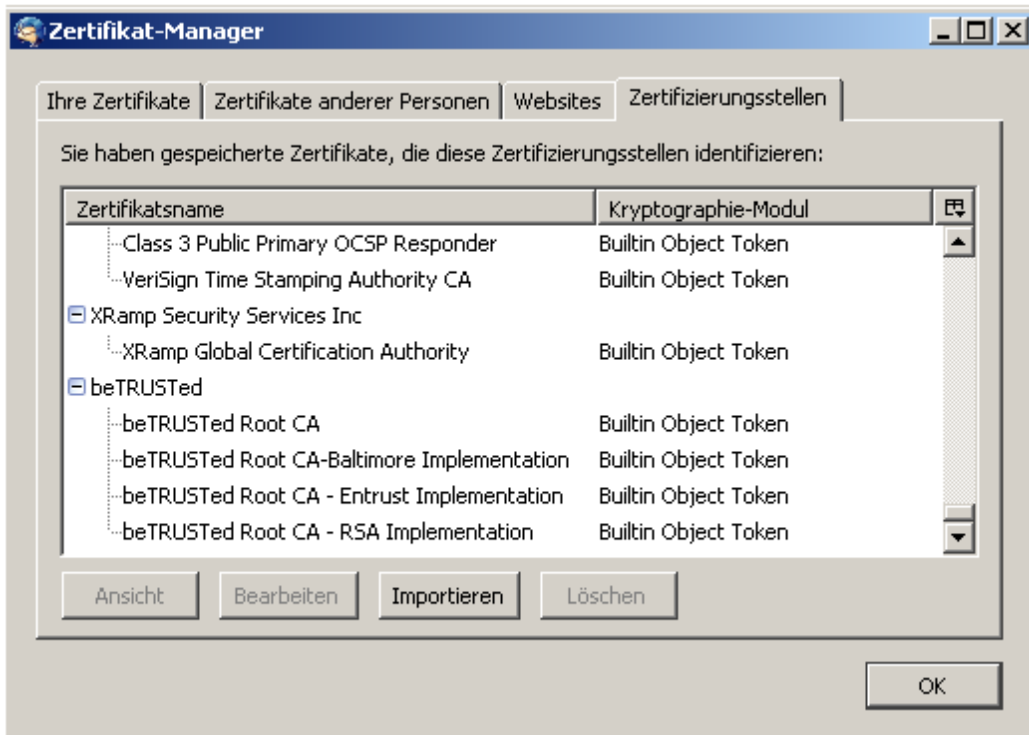


Um ein allgemeines Zertifikat in Mozilla Thunderbird zu importieren, gehen Sie bitte folgendermaßen vor:

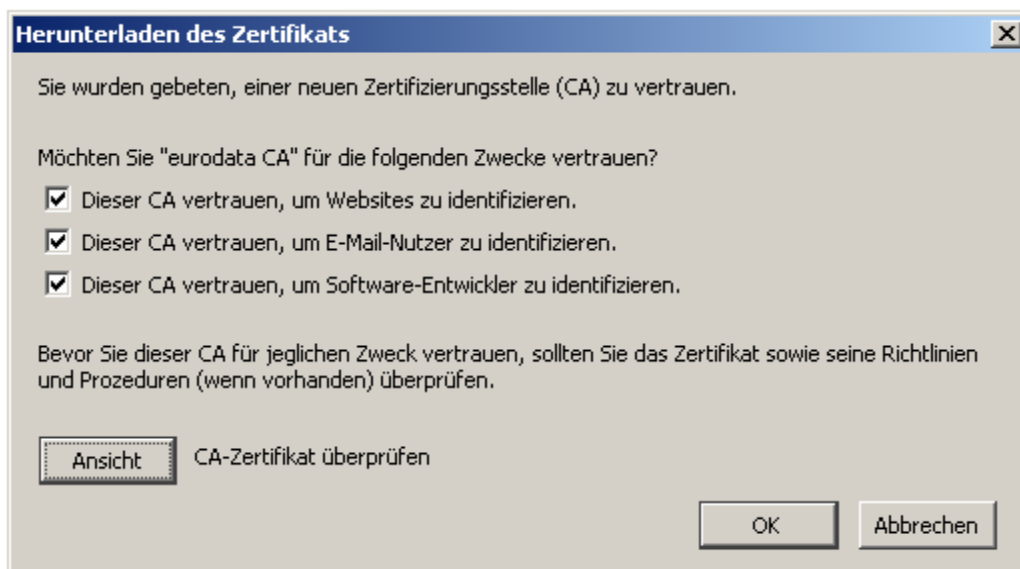
- Öffnen Sie „Mozilla Thunderbird“.
- Wählen Sie aus der Menüleiste den Punkt „Extras“ und danach „Einstellungen“.
- Fenster „Thunderbird-Einstellungen“ erscheint.
- Wählen Sie nun den Eintrag „Datenschutz“ und danach den Button „Zertifikate“.



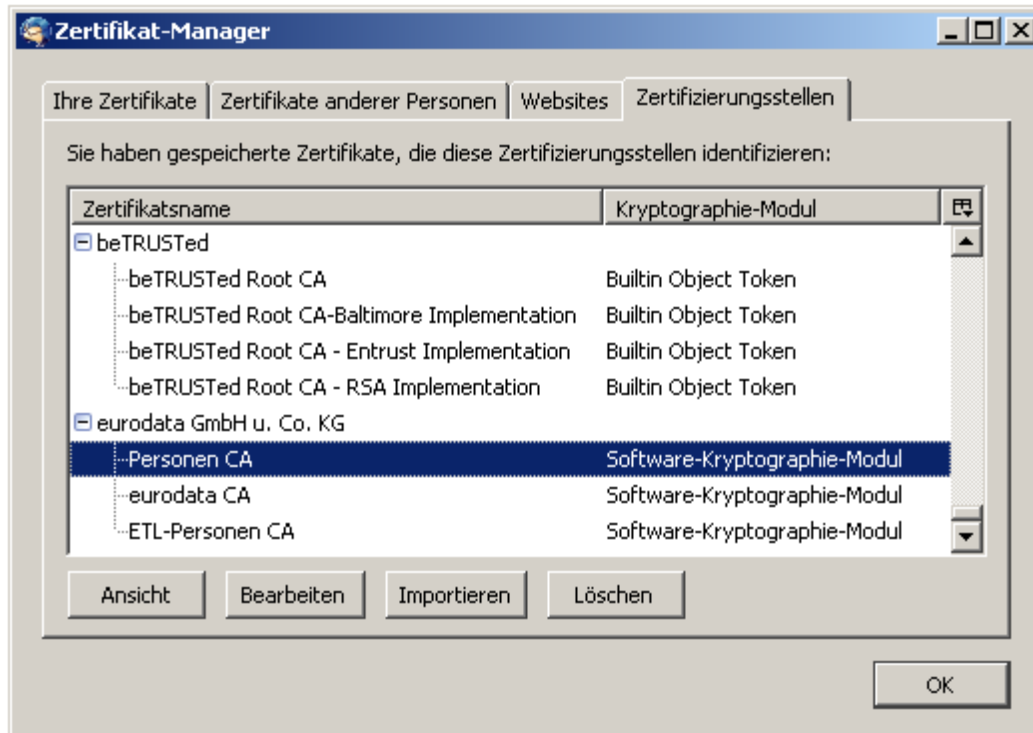
- Klicken Sie nun auf den Reiter „Zertifizierungsstellen“ und danach auf den Button „Importieren“.



- Ermitteln Sie nun den Standort der Datei „eurodata-CA“.  
Markieren Sie diese und klicken Sie danach auf den Button „Öffnen“.
- Im Fenster „Herunterladen des Zertifikats“, wählen Sie bitte alle Vertrauensstellungen aus.



- Bitte installieren Sie die Datei „etl-personen-ca.cer“ nach dem gleichen Schema. Im Fenster „Herunterladen des Zertifikats“, wählen Sie bitte nur die Option „Dieser CA vertrauen, um E-Mail-Nutzer zu identifizieren“.
- Gehen Sie bitte noch einmal in das Fenster „Zertifikat-Manager“ und scrollen Sie runter bis zum Eintrag „eurodata GmbH u. Co. KG“. Markieren Sie dort den Eintrag „Personen CA“ und klicken auf den Button „Bearbeiten“.

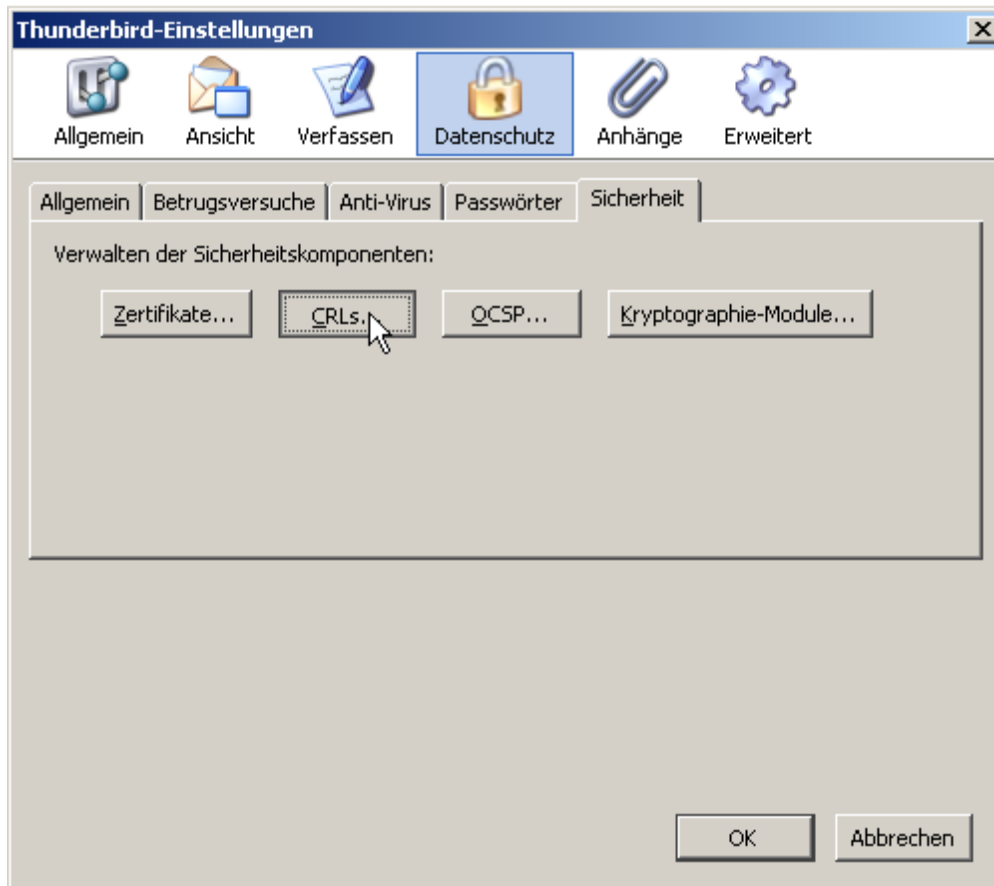


- Im Fenster „Herunterladen des Zertifikats“, wählen Sie bitte nur die Option „Dieser CA vertrauen, um E-Mail-Nutzer zu identifizieren“.

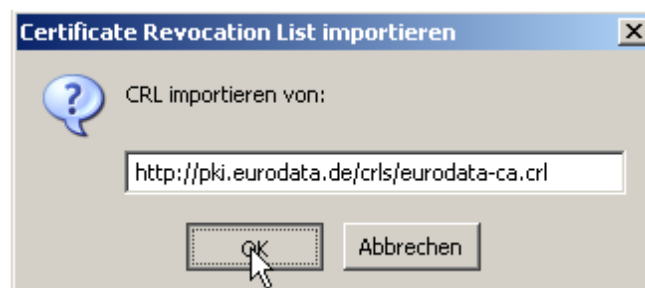
## 2.2.1. Konfiguration der Zertifikats - Widerrufslisten

Damit der Mailclient auch gesperrte Zertifikate erkennt, sollte auch die CRL (Certificate Revocation List = Widerrufsliste für Zertifikate ) regelmäßig aktualisiert werden.

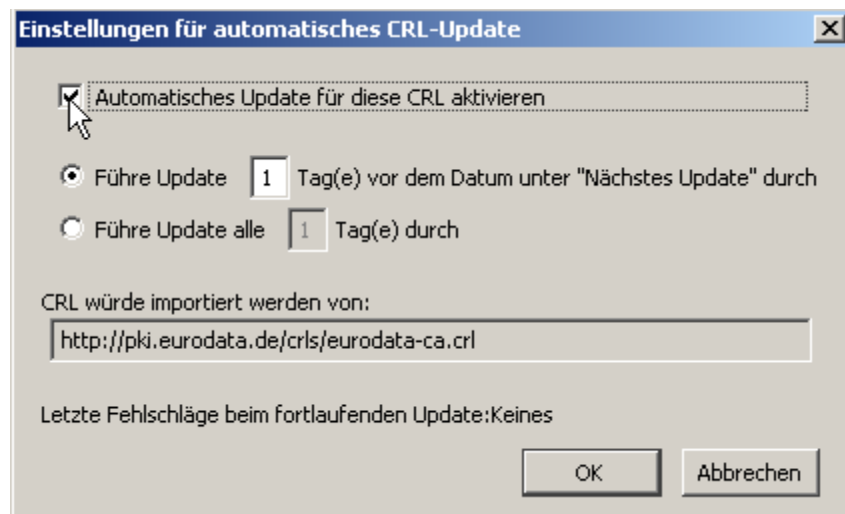
- Bitte klicken Sie im Fenster „*Thunderbird Einstellungen*“ auf den Button „CRLs“.



- Im nächsten Fenster wählen Sie den Button *Importieren* und geben für die „eurodata Ca“ folgende Adresse an: <http://pki.eurodata.de/crls/eurodata-ca.crl>



- Danach bestätigen Sie diesen Schritt. Im nächsten Fenster können Sie festlegen, ob das Update der CRL automatisch erfolgen soll. Legen Sie hier fest, dass das Update 1 Tag vor dem Datum unter „Nächstes Update“ durchzuführen ist.



- Danach kommen Sie wieder ins Fenster „Zertifikat-Widerrufslisten verwalten „. Gehen Sie hier noch einmal auf den Button „Importieren“.
- Wiederholen Sie diese Arbeitsschritte bitte für:
  - ETL-Personen CA <http://pki.eurodata.de/crls/etl-personen-ca.crl>
  - Personen CA <http://pki.eurodata.de/crls/personen-ca.crl>