

Import von allgemeinen Zertifikaten

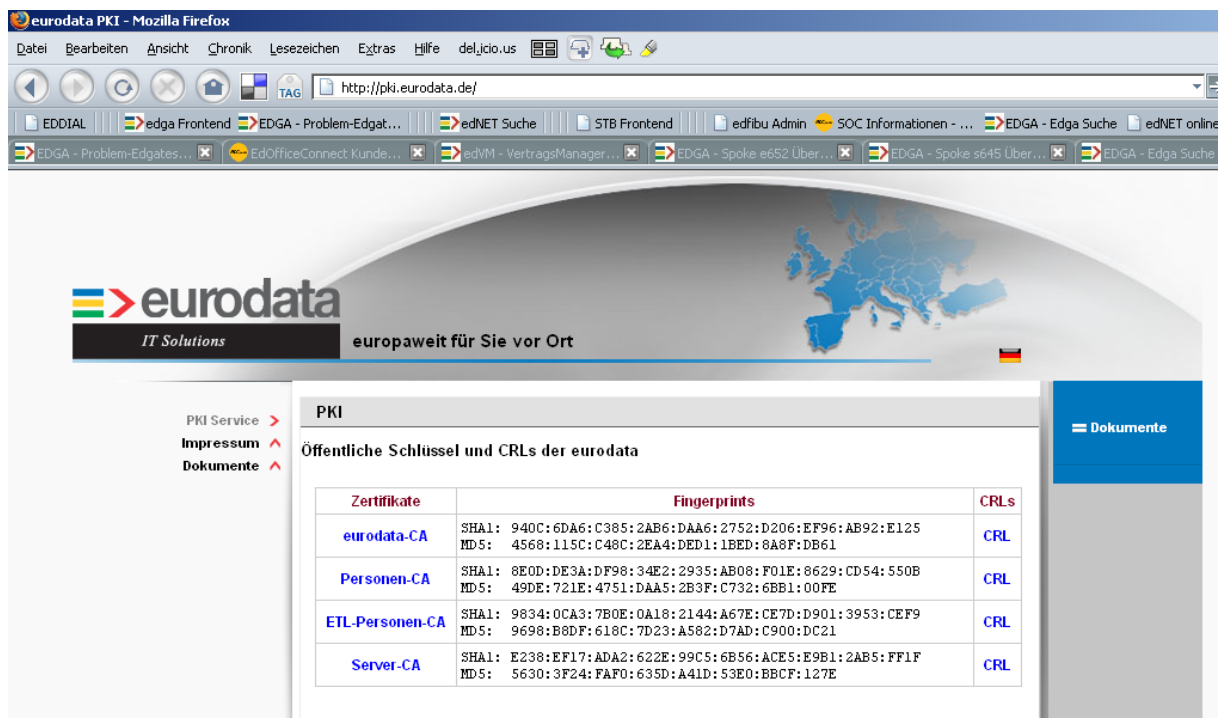
1. Allgemeine Zertifikate

In dieser Dokumentation wird die Installation von allgemeinen Zertifikaten beschrieben. Sie können sich diese Zertifikate auf <http://pki.eurodata.de> herunterladen.

Folgende Zertifikate stehen Ihnen dort zur Verfügung:

- **eurodata-CA** - Wurzelzertifikat
- **Personen-CA** - Authentifiziert eurodata - Mitglieder
- **ETL-Personen-CA** - Authentifiziert ETL - Mitglieder
- **Server-CA** - Authentifiziert eurodata-Server

Zu jedem Zertifikat existiert eine CRL-Datei.



The screenshot shows the 'eurodata PKI - Mozilla Firefox' browser window. The page title is 'PKI' and the main heading is 'Öffentliche Schlüssel und CRLs der eurodata'. A table lists the following certificates and their fingerprints:

Zertifikate	Fingerprints	CRLs
eurodata-CA	SHA1: 940C:6DA6:C385:2AB6:DAA6:2752:D206:EF96:AB92:E125 MD5: 4568:115C:C48C:2EA4:DED1:1BED:8A8F:DB61	CRL
Personen-CA	SHA1: 8E0D:DE3A:DF98:34E2:2935:AB08:F01E:8629:CD54:550B MD5: 49DE:721E:4751:DAA5:2B3F:C732:6BB1:00FE	CRL
ETL-Personen-CA	SHA1: 9834:OCA3:7B0E:0A18:2144:A67E:CE7D:D901:3953:CEF9 MD5: 9698:B8DF:618C:7D23:A582:D7AD:C900:DC21	CRL
Server-CA	SHA1: E238:EF17:ADA2:622E:99C5:6B56:ACE5:E9B1:2AB5:FF1F MD5: 5630:3F24:FAF0:635D:A41D:53E0:BBCF:127E	CRL

Laden Sie sich bitte alle Zertifikate mit ihren dazugehörigen Zertifikatssperlisten (CRL's) herunter.

Für die unter Punkt 3 beschriebene Installation ist es unerheblich, welche Outlook-Version Sie verwenden. Die allgemeinen Zertifikate werden in den sogenannten Zertifikatsspeicher von Windows installiert.

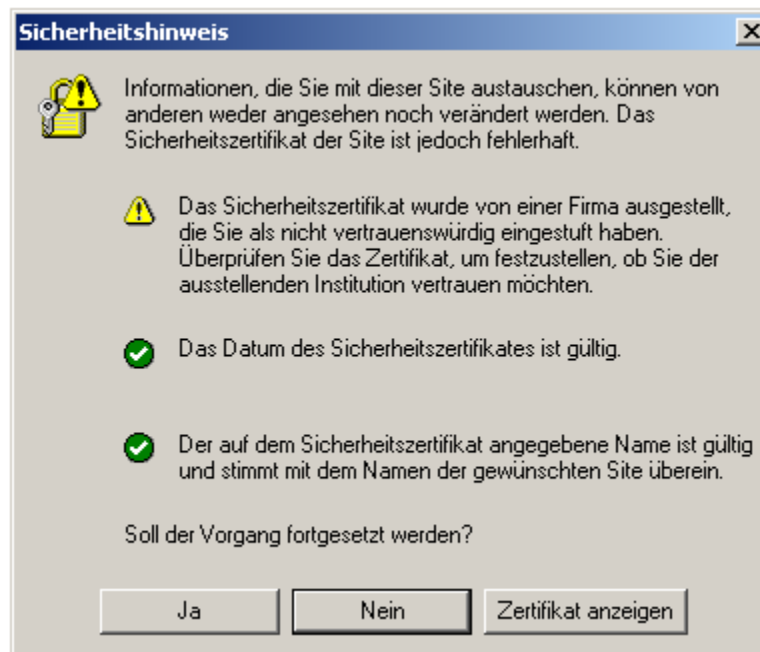
Auch der Internet Explorer greift auf diesen Zertifikatsspeicher zu. Um die Authentizität eines zertifizierten Webservers zu überprüfen, greift der IE auf allgemeine Zertifikate im Zertifikatsspeicher zurück, sofern diese dort vorhanden sind.

2. Wann benötigt man allgemeine Zertifikate ?

2.1. Kommunikation zwischen Clients und Server

Zertifikate werden zur Absicherung der Internet-Kommunikation zwischen Server und Clients eingesetzt. Mit ihrer Hilfe können sich Benutzer von der Authentizität des Servers überzeugen.

Beim Aufruf einer eurodata-Webseite (z.B. webmail.eurodata.de), könnte folgende Meldung auf dem Bildschirm erscheinen.



Dies ist ein Indiz dafür, dass im Zertifikatsspeicher folgende allgemeine Zertifikate fehlen:

- **eurodata-CA**
- **Server-CA**

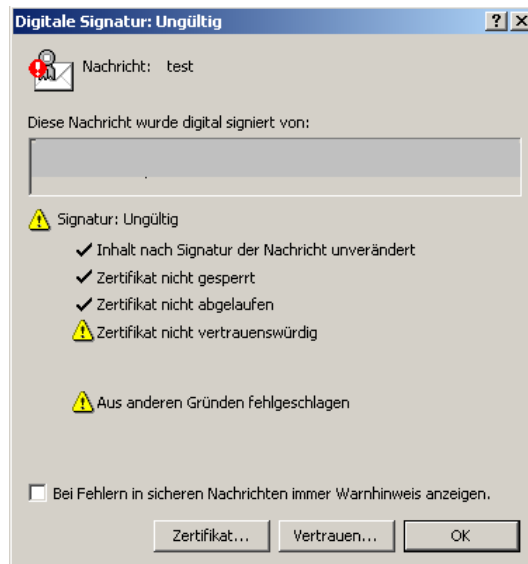
Damit diese Meldung nicht mehr auftritt, installieren Sie bitte diese beiden Zertifikate und deren CRL-Dateien. Eine Anleitung finden Sie unter Punkt 3.

2.2. Überprüfung einer Email-Signatur

Email-Nutzer die ein von der eurodata ausgegebenes persönliches Zertifikat besitzen, haben die Möglichkeit ihre Emails mit einer elektronischen Unterschrift zu versehen.

Möchte der Empfänger eine solche Mail öffnen, melden die aktuellen Versionen der gängigen Mailprogramme möglicherweise ein Problem mit der digitalen ID, also dem Zertifikat des Absenders. Ursache hierfür ist, daß das Programm die Instanz, die das Zertifikat ausgestellt hat, nicht für vertrauenswürdig hält.

Beim Öffnen einer Mail erscheint die Fehlermeldung, dass die Nachricht eine ungültige Signatur enthält. Eine signierte Mail erkennen Sie bei Outlook an einem Siegel. Ungültige Signaturen erkennen Sie an einem Siegel in Verbindung mit einem Ausrufezeichen. Klicken Sie in einer Mail auf das Siegel-Symbol, öffnet sich folgendes Fenster.



Dies ist ein Indiz dafür, dass im Zertifikatsspeicher folgende allgemeine Zertifikate fehlen:

- **eurodata-CA**
- **Personen-CA**
- **ETL-Personen-CA**

Damit diese Meldung nicht mehr auftritt, installieren Sie bitte diese 3 Zertifikate und deren CRL-Dateien. Eine Anleitung finden Sie unter Punkt 3.

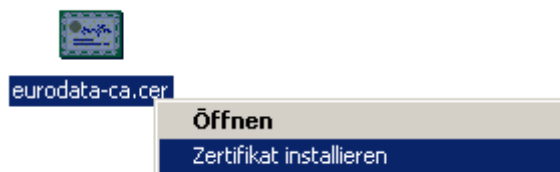
Um die Authentizität des Email-Absenders überprüfen zu können, müssen diese Zertifikate im Zertifikatsspeicher hinterlegt sein.

3. Installation

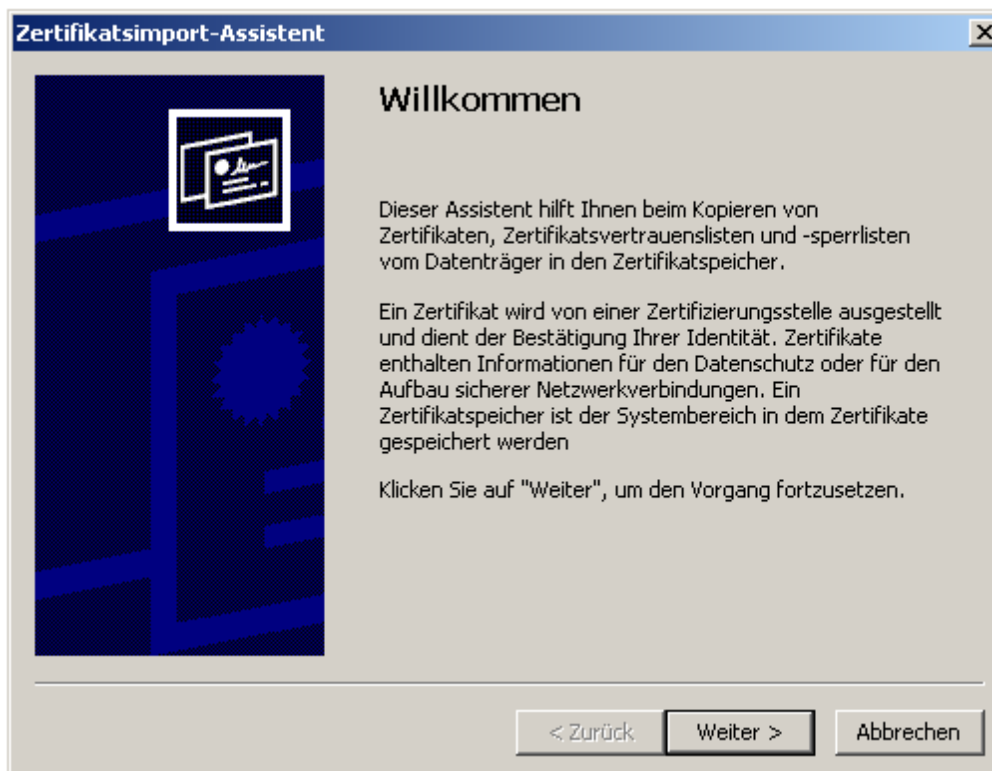
- Lokalisieren Sie das Zertifikat auf Ihrem Rechner.



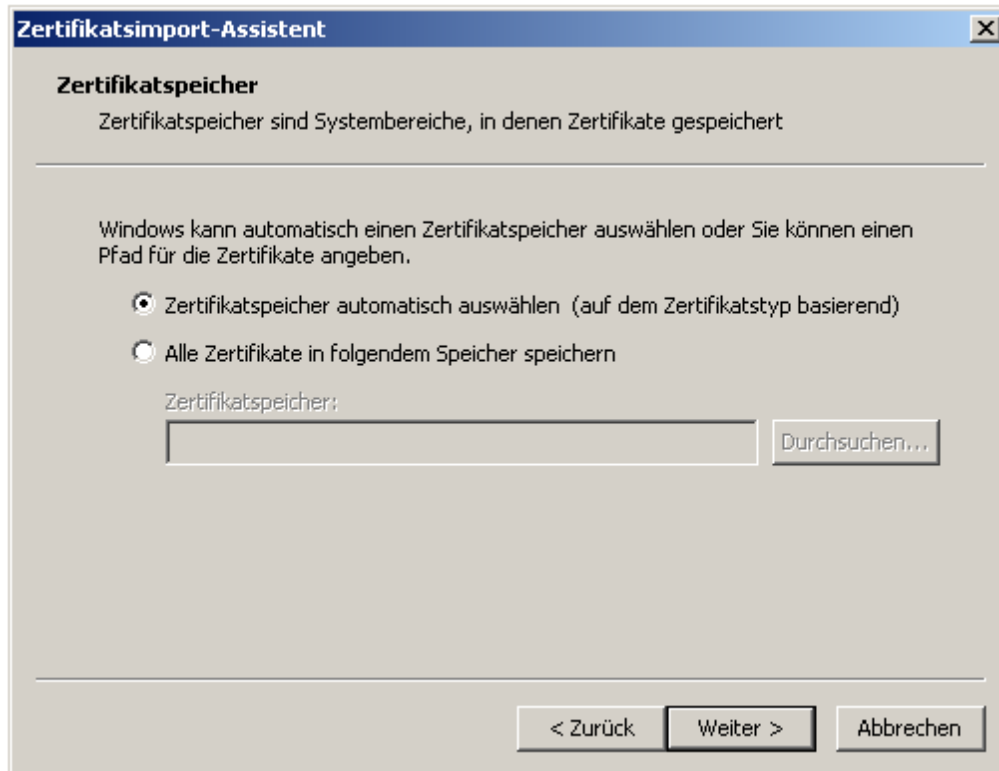
- Rechtsklick auf die Datei.
- Wählen Sie aus dem Kontextmenü den Eintrag „Zertifikat installieren“.



- Der Zertifikatsimport-Assistent erscheint – Klicken Sie bitte auf „Weiter“.



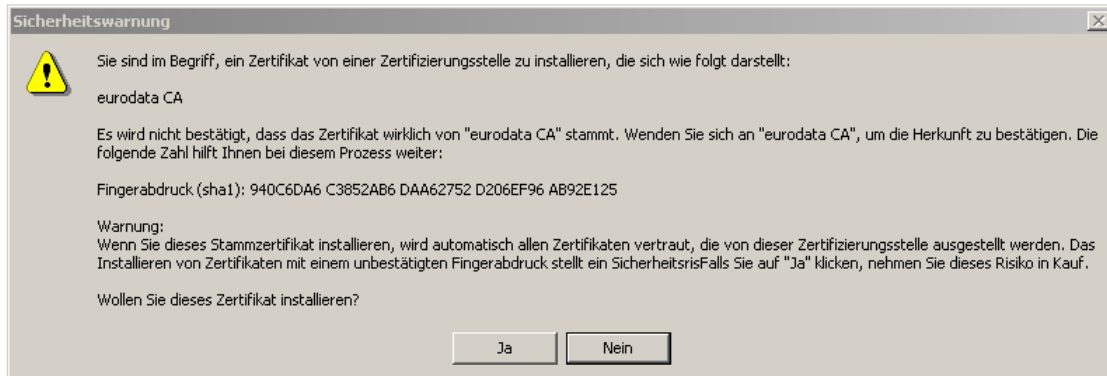
- Übernehmen Sie die Option „Zertifikatspeicher automatisch auswählen“ und klicken Sie auf „Weiter“.



- Klicken Sie auf den Button „Fertig stellen“.



- Es erscheint folgende Sicherheitswarnung. Klicken Sie bitte auf „Ja“.



- War die Installation erfolgreich, erscheint folgende Meldung.



Wiederholen Sie diesen Vorgang für die anderen Zertifikate und Zertifikatssperrlisten.

Aktualisieren Sie bitte die Zertifikatssperrlisten in Ihrem System, indem Sie sich diese unter <http://pki.eurodata.de> in regelmäßigen Abständen herunterladen.